



Reuniunea Comitetului de Coordonare pentru Managementul Acordului de Parteneriat 2014-2020 3 februarie 2016

Agenda reuniunii – pct.7

**Concluziile Grupului de Lucru Funcțional cu privire la abordările
inovative: Investiții Teritoriale Integrate – ITI Delta Dunării.
Stadiul implementării ITI și acțiuni viitoare**

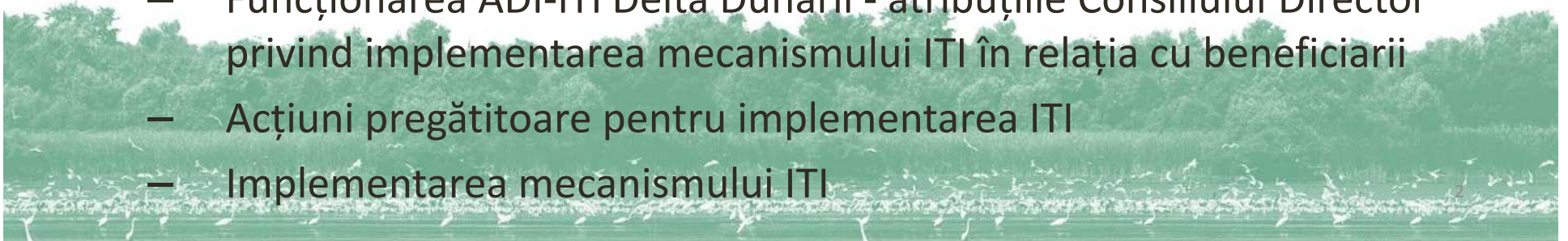
Cristina IOVA

Președinte ADI-ITI Delta Dunării



Cuprins

1. ITI – instrument de punere în aplicare a strategiilor teritoriale într-o manieră integrată și flexibilă
2. Investiții teritoriale integrate (ITI) în statele membre (SM) UE
 - Abordare și alocări financiare ITI în SM
3. Investiții teritoriale integrate (ITI) în România
 - Îndeplinirea condițiilor din Reg.Gen.(UE)1303/2013, art.36
 - Scurt istoric
 - Alocare orientativă ITI Delta Dunării
 - Structura organizatorică a ADI-ITI Delta Dunării
 - Funcționarea ADI-ITI Delta Dunării - atribuțiile Consiliului Director privind implementarea mecanismului ITI în relația cu beneficiarii
 - Acțiuni pregătitoare pentru implementarea ITI
 - Implementarea mecanismului ITI



ITI – instrument de punere în aplicare a strategiilor teritoriale într-o manieră integrată și flexibilă

Conform Fișei orientative ITI realizată la nivelul CE pe baza noii politici de coeziune conform Reg. publicate în OJ 347 / 20.12.2013 (*Guidance Fiche for Desk Officers, Integrated Territorial Investment*), mecanismul ITI:

- permite statelor membre să pună în aplicare programe operaționale la nivel intersectorial;
- face posibilă finanțarea din mai multe axe prioritare ale unuia sau ale mai multor programe operaționale, pentru asigurarea punerii în aplicare a unei **strategii intersectoriale integrate** pentru **un teritoriu specific desemnat** (premisă obligatorie a utilizării eficiente a ITI);
- abordarea coordonată intersectorială pe un teritoriu specific, generează sinergiile necesare susținerii **planului de acțiuni** care urmează să fie pus în aplicare;
- flexibilitate în alegerea unui **mecanism de guvernare pentru gestionarea ITI**, potrivit statului membru (mecanisme specifice administrative) și obiectului ITI. Pot fi conferite competențe actorilor / părților interesate de la nivel local, asigurând implicarea acestora în elaborarea și punerea în aplicare a programelor și asumarea responsabilității în acest sens.

Beneficiile potențiale ale unei ITI sunt:

- o rată mai ridicată de succes pentru acțiunile intersectoriale integrate, finanțate din mai multe surse
- rezultat total mai bun al investiției publice
- implicarea și responsabilizarea nivelului local în implementarea ITI

Investiții teritoriale integrate (ITI) în statele membre UE

Pentru perioada de programare 2014-2020, instrumentul ITI va fi aplicat în mod diversificat în **19 state membre UE (11 SM vechi, 8 SM noi)**, din care **14 SM au optat pentru dezvoltare urbană sustenabilă**.

Câteva **considerații** sunt prezentate mai jos. În funcție de:

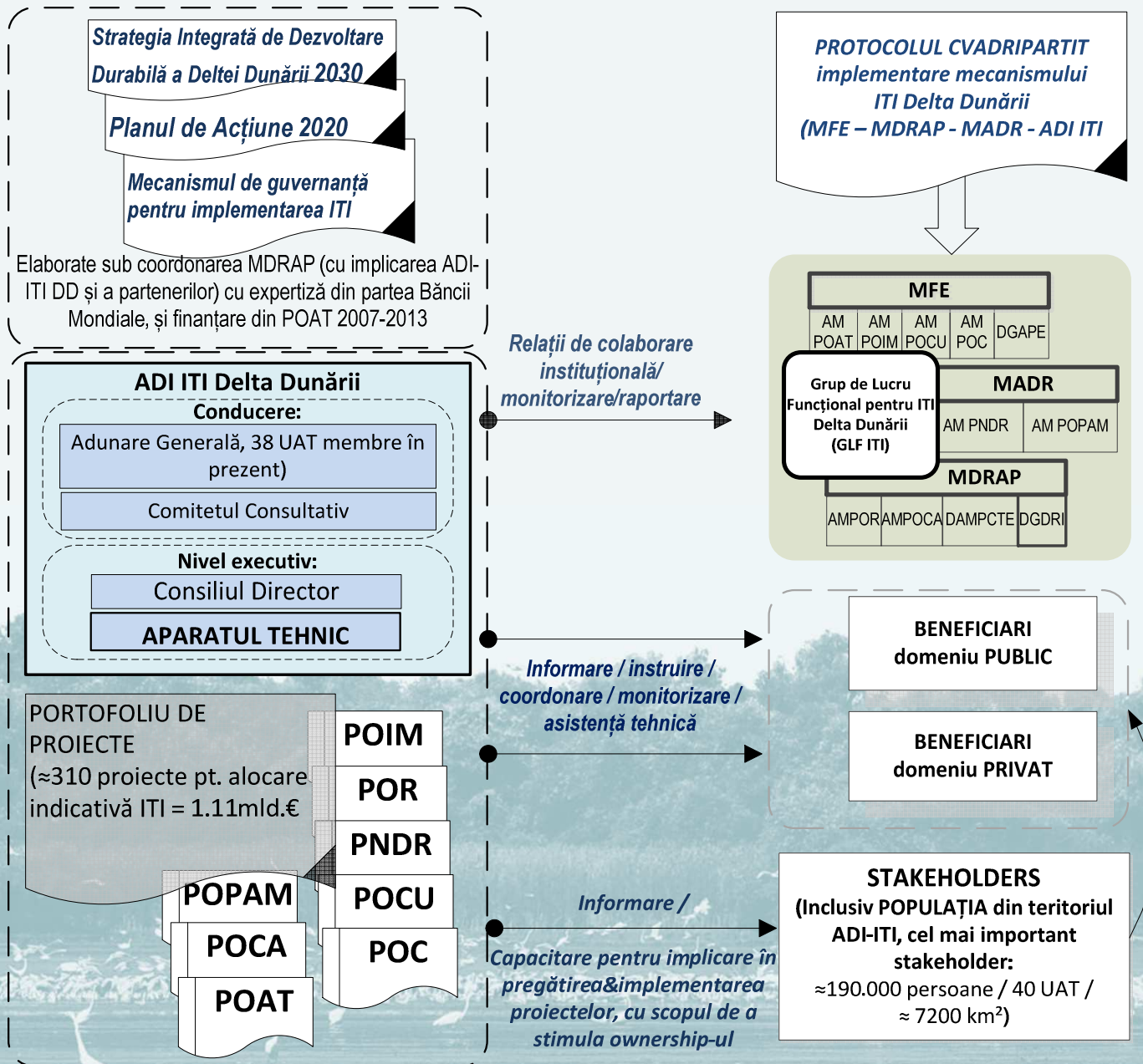
- **nivelul alocării de fonduri ESI pentru ITI:**
 - 4 SM UE, în afară de **România**, cu alocare mai mare de 1 mld. euro pentru ITI: Franța, Italia, Polonia și Republica Cehă;
- **alocare de tip multifond pentru ITI – 8 state membre:**
 - în 5 state membre - Franța (numai ITI Bretania), Germania, Olanda, Anglia, Grecia - FEDR și FSE;
 - Cehia – FEDR, FC și FSE;
 - Spania - FEDR, FSE și FEPAM;
 - **România - FEDR, FSE, FC, FEADR, FEPAM**;
- **tipologia abordării pentru ITI:**
 - după caracteristici geografice specifice – 3 state membre – **Portugalia** (zona costieră-zona metropolitană port Lisabona și Porto), **Spania**(zona costieră Mar Menor/Murcia, provincia Cadiz/Andaluzia, regiunea Extremadura, ITI Azul/Insulele Canare) și **România (Delta Dunării)**.

Investiții teritoriale integrate (ITI) în statele membre UE

- Alocările ITI -



ITI în România. Îndeplinirea condițiilor din Reg.Gen.(UE)1303/2013, art.36



ITI în România. Scurt istoric

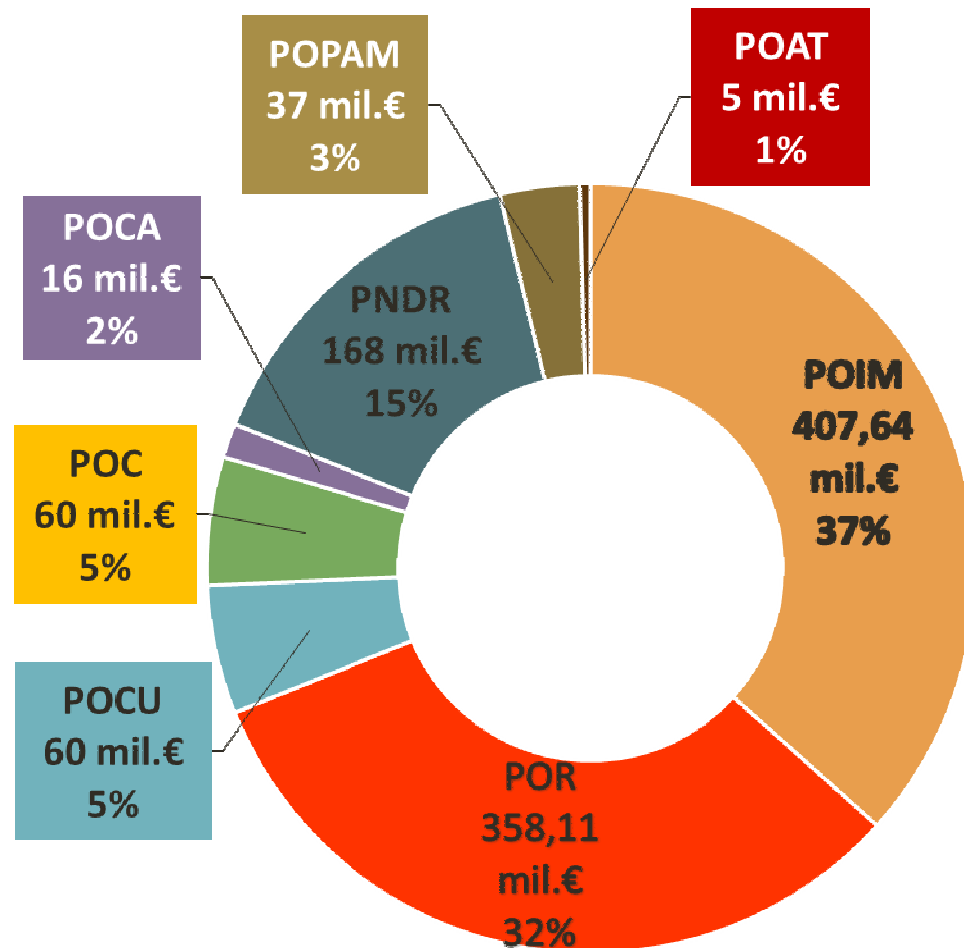
1993	Delta Dunării dobândește statutul de rezervație naturală, de interes european și mondial , spațiu protejat care justifică investițiile prioritare din programele naționale și europene
Octombrie 2012	Inițiativa ITI Delta Dunării a fost lansată public cu susținerea Ministerului Afacerilor Europene
Februarie 2013	MDRAP întreprinde demersurile pentru elaborarea <i>Strategiei Integrate de Dezvoltare Durabilă a Deltei Dunării (2030), a Planului de Acțiune</i> , precum și stabilirea <i>mecanismului de guvernanță ITI</i>
Iunie 2013	Începe derularea efectivă a proiectului de asistență tehnică <i>„Strategie integrată de dezvoltare durabilă a Deltei Dunării și implementarea acesteia printr-o Investiție Teritorială Integrată”</i> , cu sprijinul Băncii Mondiale, finanțat din POAT 2007-2013.
Iunie 2014	Se înființează mecanismul administrativ pentru asigurarea implementării ITI în teritoriul definit de Delta Dunării, respectiv ADI-ITI Delta Dunării (4 UAT membri fondatori).
Iunie 2014	Se semnează Protocolul Cvadripartit de către MFE – MDRAP - MADR și ADI-ITI Delta Dunării , cele trei ministere având și rol de AM pentru perioada de programare 2014-2020. În cadrul acestui protocol a fost stabilită procedura de cooperare interinstituțională pentru aplicarea mecanismului ITI.
August 2014 - Decembrie 2015	Începe derularea proiectului de AT dedicat ADI <i>”Asistență tehnică pentru dezvoltarea capacității operaționale a ADI ITI DD în vederea coordonării implementării instrumentului teritorial integrat (ITI) din cadrul <<Strategiei integrate de dezvoltare durabilă a Deltei Dunării>>”</i> , finanțat prin Programul Operațional Asistență Tehnică 2007-2013.
Octombrie 2015	ADI ITI DD numără 38 de membri UAT : 2 Consilii Județene – Tulcea și Constanța, 5 orașe (jud.Tulcea) și 31 comune (4 în jud.Tulcea și 27 în jud.Constanța).
Decembrie 2015	SIDD (DD) 2030, Raportul de mediu și Studiului de evaluare adecvată (SEA) aferente au fost finalizate de MDRAP. În prezent documentele se află în consultare publică pe site-ul MDRAP.
Ianuarie 2016	A fost aprobată Fișa de proiect <i>„Asistență tehnică pentru asigurarea funcționării mecanismului ITI din perspectiva SIDD(DD) și a structurii ADI-ITI Delta Dunării la nivel executiv și partenerial”</i> , finanțată prin POAT 2014-2020.

Teritoriul ITI Delta Dunării



Alocare orientativă ITI Delta Dunării

- Instrumentul financiar ITI asigură finanțarea pentru proiecte din toate programele operaționale, cuprinzând investiții din **FC, FEDR, FSE, FEADR și FEPAM**.
- În perioada de programare 2014-2020 pentru instrumentul ITI sunt stabilite alocări indicative în valoare totală de €1.111.746.383 (circa **1,11 mld. € fonduri ESI**), distribuite în cadrul programelor operaționale:



ITI în România. Structura organizatorică a ADI-ITI Delta Dunării

- **Adunarea Generală** - organism de conducere
- **Comitetul Consultativ** - organism partenerial cu caracter deschis pe bază de voluntariat al ADI. Se pot constitui **cinci Subcomitete Consultative Tematice**, corespunzătoare celor **cinci piloni strategici** pe care este structurată SIDD(DD)2030, piloni cărora se adresează transversal mecanismul ITI Delta Dunării:
 - **Subcomitet Consultativ Tematic Pilonul I: Protejarea mediului și a resurselor naturale;**
 - **Subcomitet Consultativ Tematic Pilonul II: Îmbunătățirea economiei;**
 - **Subcomitet Consultativ Tematic Pilonul III: Îmbunătățirea conectivității;**
 - **Subcomitet Consultativ Tematic Pilonul IV: Asigurarea serviciilor publice;**
 - **Subcomitet Consultativ Tematic Pilonul V: Promovarea eficienței, accesibilității și sustenabilității.**
- **Comisia de Cenzori** - organ de control financiar
- **Consiliul Director** - organism executiv de administrare al Asociației (Președintele ADI-ITI DD și doi vicepreședinți)
- **Aparatul tehnic propriu de lucru.**

Investiții teritoriale integrate (ITI) în România - Funcționarea ADI-ITI Delta Dunării -

ADI-ITI DD s-a constituit în scopul organizării, reglementării, finanțării, monitorizării și coordonării în comun, pe raza de competență a UAT cuprinse în SIDD (DD) 2030, Planul de Acțiune, Mecanismul pentru implementarea ITI Delta Dunării, Planul de Investiții pentru ITI Delta Dunării, a unor proiecte de investiții publice de interes zonal sau regional, destinate conservării și reconstrucției ecologice din aria Rezervației Biosferei Delta Dunării, modernizării infrastructurii aferente zonei, a dezvoltării sectorului economic public și privat, a turismului și regenerării urbane și rurale, îmbunătățirea calității vieții populației și susținerea unei dezvoltări și creșteri economice durabile, inteligente, favorabile incluziunii în zona Delta Dunării.

(art. 4 din Statutul ADI ITI Delta Dunării)

ADI-ITI DD are ca principale atribuții* în implementarea mecanismului ITI:

a. Cu privire la elaborarea și implementarea SIDD (DD) 2030 și la formularea Planului de Acțiune:

- Desfășoară acțiuni proactive, de colectare a opțiunilor și recomandărilor din partea actorilor locali din ITI;
- Informează Beneficiarii din teritoriul ITI asupra conținutului strategiei, facilitându-le contribuția la realizarea acesteia;
- Facilitează dezbaterile publice și colectează comentarii și recomandări pentru a fi incluse în documentele programatice;
- Postează strategia SIDD pe web-site;

* În aplicarea SIDD(DD), a Planului de acțiune și a Protocolului Cvadripartit, în conformitate cu Statutul ADI-ITI DD (aprobat prin Hotărârea ADI-ITI DD nr.41/8.10.2015, admis prin încheierea judecătorească a dosarului nr.7387/327/2015 din data de 26.11.2015 la Judecătoria Tulcea, comunicată în data de 17.12.2015)

<continuare atribuțiile Consiliului Director privind implementarea mecanismului ITI în relația cu beneficiarii>

b. Cu privire la coordonarea și sprijinirea beneficiarilor locali (UAT, instituții private și publice, membri și non-membri) în vederea elaborării de cereri de finanțare, conform Planului de Acțiune aprobat prin următoarele acțiuni:

- **Organizează întâlniri** conduse de personalul ADI-ITI DD, pentru a prezenta și explica beneficiarilor locali conținutul și criteriile de eligibilitate pentru proiectele finanțate în cadrul ITI, conform ghidurilor fiecărui PO;
- Dezvoltă și consolidează **parteneriatul în teritoriul ITI** prin crearea rețelei proiectelor ITI în zona ITI, prin îndrumarea personalului implicat din cadrul CJ și al primăriilor din orașe și comune prin organizarea de seminarii și ateliere de lucru cu participarea tuturor factorilor interesați;
- Realizează și distribuie beneficiarilor **un plan de lucru inițial** pentru perioada de formulare a proiectelor ITI, indicând principalele termene de respectat;
- **Monitorizează performanțele fiecărui beneficiar** în etapa de formulare de proiecte, pe baza planului de lucru și acționează pentru a evita întârzieri sau pentru a susține pe beneficiarii care întâmpină probleme în această fază;
- Oferă servicii de tip **help-desk pentru beneficiari** (informații privind documentele necesare, proceduri de achiziții, criterii de selecție, sfaturi practice etc.);
- Susține realizarea unei **rețele de sprijinire a beneficiarilor** propunerilor de proiecte ce intră sub mecanismul ITI, pentru informare, accesare fonduri, implementare, monitorizare, schimb de bune practici, diseminarea informațiilor utile, asistență în identificarea soluțiilor propuse prin proiecte și completarea corectă a documentelor specifice proceselor de accesare fonduri europene;

<continuare atribuțiile Consiliului Director privind implementarea mecanismului ITI în relația cu beneficiarii>

c. Cu privire la promovarea aplicațiilor de proiecte (cererile de finanțare) din partea beneficiarilor, după cum urmează:

- în cazul beneficiarilor din sectorul public se va elabora și fundamenta **un portofoliu de proiecte** conform Planului de Acțiune din cadrul SIDD (DD) 2030;
- în cazul beneficiarilor din sectorul privat **animă și promovează accesul potențialilor beneficiari privați** la finanțarea proiectelor private eligibile în conformitate cu fondurile dedicate ITI în cadrul fiecărui PO (AP aferente fiecărui PO dedicat sectorului privat) în conformitate cu direcția de dezvoltare a SIDD(DD) 2030 conform criteriilor de eligibilitate și de selecție ale acestora (AP și PI/OS din cadrul PO, dedicate sectorului privat) în scopul asigurării unei competiții transparente între proiectele promovate;

d. Privind organizarea de întâlniri pentru a asigura vizibilitatea activităților ADI-ITI DD și întreținerea de canale de comunicare și informare privind problematica ITI;

e. Privind susținerea beneficiarilor (dacă este cazul) să prezinte clarificările cerute în procesul evaluării tehnice și financiare, realizate de AM cu evaluatori externi;

f. Privind susținerea beneficiarilor, în faza de realizare a procesului de achiziții să organizeze în comun pachete de servicii (prin asistență în formularea caietelor de sarcini pentru licitațiile de execuție a proiectelor ITI), cu scopul alocării mai eficiente a resurselor și optimizării activităților de implementare;

*<continuare atribuțiile Consiliului Director privind
implementarea mecanismului ITI în relația cu beneficiarii>*

g.Privind monitorizarea implementării proiectelor - trimite rapoarte trimestriale la Grupul Funcțional de Lucru/secretariat sau ori de câte ori este necesar (și semestriale pentru Adunarea Generală ADI-ITI DD), menționând rezultatele, eventualele întârzieri și riscuri, propunerile de soluționare/rezolvare a problemelor apărute, în baza planului de lucru stabilit cu Beneficiarii care indică termenele de întrerupere, execuție și finalizare a lucrărilor așa cum au fost stabilite prin contractele de finanțare între Beneficiar și AM-uri. În plus, în cadrul Capitolului VII.2 - Monitorizarea implementării ITI DD din SIDD(DD)2030, ADI-ITI sunt precizate datele și informațiile care trebuie furnizate trimestrial de ADI-ITI.

ADI-ITI DD asigură **vizibilitatea proiectelor ITI și informarea publică și permanentă** asupra implementării acestora, la nivel local, regional și național, inclusiv prin participarea la acțiuni de informare și comunicare la nivel UE, cooperează cu alte ITI constituite în alte state membre în perioada de programare 2014-2020, în scopul schimbului de experiență și bune practici, în vederea îmbunătățirii managementului și performanțelor mecanismului de implementare ITI.

Investiții teritoriale integrate (ITI) în România

- Portofoliul de proiecte -

Programul	Axa Prioritară	Alocare indicativă ITI	Proiecte identificate	
			Număr	Valoare estimată
POIM	AP 2 - Dezvoltarea unui sistem de transport multimodal, de calitate, durabil și eficient	236 mil.€	9	240,17 mil.€
	AP 3 - Dezvoltarea infrastructurii de bază în condiții de management eficient al resurselor	60 mil.€	5	117,66 mil.€
	AP 4 - Protecția mediului prin măsuri de conservare a biodiversității, monitorizarea calității aerului și decontaminare a siturilor poluate istoric	60 mil.€	15	77,8 mil.€
	AP 5 - Promovarea adaptării la schimbările climatice, prevenirea și gestionarea riscurilor	47,64 mil.€	3	180,79 mil.€
	AP 6 - Promovarea energiei curate și eficienței energetice în vederea susținerii unei economii cu emisii scăzute de carbon	4 mil.€	1	17,78 mil.€
POR	AP 2 - Sprijinirea competitivității mediului de afaceri	63,83 mil.€		
	AP 3 - Sprijinirea tranziției către o economie cu emisii scăzute de carbon	116,26 mil.€	17	165,24 mil.€
	AP 5 - Conservarea patrimoniului cultural	44,88 mil. €	27	93,65 mil. €
	AP 6 - Îmbunătățirea infrastructurii rutiere de importanță regională și locală	74,74 mil. €	7	104,3 mil. €

Investiții teritoriale integrate (ITI) în România

- Portofoliul de proiecte (continuare)-

Programul	Axa Prioritară	Alocare indicativă ITI	Proiecte identificate	
			Număr	Valoare estimată
POR	AP 7 - Diversificarea economiilor locale prin dezvoltarea durabilă a turismului	5,19 mil.€	32	118,5 mil.€
	AP 8 - Dezvoltarea infrastructurii de sănătate și sociale	21,28 mil.€	43	55,25 mil.€
	AP 10 - Îmbunătățirea infrastructurii educaționale	31,91 mil.€	3	44,51 mil.€
PNDR	Măsura 4 - Investiții în active fixe	40 mil.€	24	24 mil.€
	Măsura 6 - Dezvoltarea exploatațiilor și întreprinderilor	16 mil.€		
	Măsura 7 - Servicii de bază și reînnoirea satelor	60 mil.€	74	69,5 mil.€
	Măsura 10 - Agro-mediu și clima	40 mil.€		
	Măsura 19 - Dezvoltare locală LEADER	12 mil. €	1	16 mil. €
POCU	AP 3 - Locuri de muncă pentru toți	18 mil. €	1	18 mil. €
	AP 4 - Incluziunea socială și combaterea sărăciei	22 mil. €	2	25 mil. €
	AP 6 - Educație și competențe	20 mil. €	7	20 mil. €
POC	AP 1 - Cercetare, dezvoltare tehnologică și inovare (CDI) în sprijinul competitivității economice și dezvoltării afacerilor	40 mil. €	12	70,2 mil. €
	AP 2 - Tehnologia Informației și Comunicațiilor (TIC) pentru o economie digitală competitivă	20 mil. €	18	45 mil. €

Investiții teritoriale integrate (ITI) în România

- Portofoliul de proiecte (continuare)-

Programul	Axa Prioritară	Alocare indicativă ITI	Proiecte identificate	
			Număr	Valoare estimată
POPAM	Investiții în acvacultură; Porturi pescărești maritime; Porturi pescărești în ape interioare; Investiții în reconstrucția ecologică a zonelor de reproducere naturală a peștelui și investiții conexe	27 mil.€	9	27 mil.€
	Axa 4 - FLAG	10 mil.€	1	26 mil.€
POCA	AP 1 -Structuri eficiente la nivelul tuturor palierelor administrative și judiciare	8 mil.€	1	8 mil.€
	AP 2 - Administrație publică și sistem judiciar eficace și transparente	8 mil.€	1	8 mil.€
POAT	AP 1 - Întărirea capacității beneficiarilor de a pregăti și implementa proiecte finanțate din FESI și diseminarea informațiilor privind aceste fonduri	5 mil.€	1	5 mil.€
TOTAL		1.111,75 mil.€	314	1.577,35 mil.€



Investiții teritoriale integrate (ITI) în România

- Acțiuni pregătitoare pentru implementarea ITI -

Vizibilitate și informare publică permanentă

(estimat
MDRAP
aprilie
2016)

t_0

Aprobarea **SIDD(DD) 2030** (inclusiv a Planului de Acțiune și Mecanismului de guvernare pentru mecanismul ITI)

SIDD(DD) 2030, Raportul de mediu și Studiul de evaluare adecvată (SEA) aferente se află în consultare publică până la finele lunii **martie 2016**

Aprobarea SIDD(DD) 2030 prin HG – termen stimat finele lunii **aprilie 2016**

Continuarea construcției instituționale la nivelul ADI-ITI DD

Trim.I 2016:

- Constituirea Comitetului consultativ și a Subcomitetelor consultative tematice
- Help desk construit și operaționalizat
- Unitatea pentru schimbări climatice
- 4 birouri teritoriale
 - Luncavița
 - Jurilovca
 - Mahmudia
 - Sfantu Gheorghe

Portofoliu de proiecte ITI

Informarea publicului larg
Sesiuni de consultare cu beneficiarii acțiunilor intersectoriale integrate și principalii stakeholderi

Activități în cadrul instituțional GLF

Colaborare instituțională, monitorizare, raportare



t₀

(estimat
MDRAP
IV.2016)

Investiții teritoriale integrate (ITI) în România

- Implementarea mecanismului ITI -

Vizibilitate și informare publică permanentă

Dezvoltarea portofoliilor de proiecte ITI și asistență tehnică pentru managementul strategic la nivelul ADI ITI DD și coordonarea implementării mecanismului ITI

1. Dezvoltarea și actualizare portofoliului de proiecte ITI
2. Asistență Tehnică pentru managementul strategic al ADI ITI, cu trei componente:
I: Susținerea implementării SIDD(DD) prin asigurarea relevanței trans-sectoriale și teritoriale a proiectelor;
II: Monitorizarea și raportarea conform prevederilor SIDD(DD), a Planului de Acțiune și a mecanismului ITI;
III: Legătura cu GLF inter-instituțional
3. Instruire, reuniuni/ schimb de experiență/ internship pentru personalul dedicat coordonării, implementării și monitorizării SIDD(DD)

Help-desk interactiv pentru beneficiarii fondurilor ESI din teritoriul ITI

1. Operaționalizarea și intrarea în funcțiune a sistemului help-desk
2. Furnizarea asistenței tehnice în cadrul utilizării help-desk-ului, cu două componente:
- informarea interactivă beneficiarilor fondurilor ESI pentru elaborarea cererilor de finanțare;
- informarea beneficiarilor fondurilor ESI, în etapa implementare propriu-zisă a proiectelor

Realizarea de analize, expertize și documentări specifice activității ITI

1. Realizarea de analize, expertize și documentări specifice activității ITI pentru identificarea celor mai adecvate metode de sprijin orizontal pentru sprijinirea beneficiarilor, în vederea implementării proiectelor finanțate din fonduri ESI
2. Asistență tehnică pentru beneficiarii fondurilor ESI, în implementarea proiectelor finanțate din fonduri ESI

Asistență tehnică pentru beneficiari cu portofoliu de proiecte majore și prioritare

Întărirea capacității de pregătire, implementare și management al portofoliului de. Sprijin pentru:
- managementul proiectelor și a procesului decizional;
- asistență juridică pentru asigurarea conformității legale și regularității;
- implementarea principiului bunei gestiuni financiare;
- modernizarea sistemului de gestiune și arhivare a documentelor

Echipa ADI-ITI Delta Dunării
vă mulțumește pentru atenția acordată!

<http://www.itideltadunarii.com/>
office@itideltadunarii.com

