



Guvernul României  
Ministerul Fondurilor Europene

## Planul de evaluare pentru Programul Operațional Competitivitate 2014-2020

Noiembrie 2015

(versiune emisă în vederea aprobării de CM POC)

Avizat

Mihaela TOADER

Director General

Direcția Generală de Programare, Analiză și  
Evaluare

Avizat

Iulia Ioana Băzoiu

Director General

Direcția Generală Programe Competitivitate

Avizat

Claudia Măgdălina

Șef birou

DGAPE - UCE

## Cuprins

Acronime .....	3
1. Introducere .....	5
1.1. Prezentarea generală a Programului Operațional .....	5
1.2. Elaborarea Planului de evaluare .....	6
2. Context .....	7
2.1. Cadrul legislativ .....	7
2.2. Experiența de evaluare în perioada de programare 2007-2013 .....	8
2.3. Abordare generală pentru planificarea evaluărilor în perioada 2014-2020 .....	10
3. Strategia de Evaluare .....	12
3.1. Obiective principale ale planului de evaluare .....	12
3.2. Temele de evaluare .....	13
3.3. Metoda de evaluare, incluzând evaluarea contrafactuală de impact .....	16
3.4. Calendarul evaluării .....	19
3.5. Sistemul recomandat pentru achiziția de servicii de evaluare externă .....	20
4. Managementul Planului de Evaluare .....	21
4.1. Funcția de evaluare .....	21
4.2. Aprobarea și monitorizarea implementării planului de evaluare .....	22
4.3. Coordonarea cu alte planuri de evaluare .....	23
4.4. Resursele umane în procesul de evaluare .....	23
5. Strategia de comunicare și monitorizarea implementării recomandărilor evaluărilor .....	27
Anexa 1. Detalii privind temele de evaluare .....	30
Anexa 2. Matrice: instrumente de evaluare și tipuri de informații esențiale .....	54

## Acronime

Abreviere	Explicație
ACE	Analiza cost-eficacitate
AM	Autoritate de Management
AP	Acord de Parteneriat 2014-2020
CCE	Comitet de Coordonare a Evaluării
CE	Comisia Europeană
C&D	Cercetare și Dezvoltare
CDI	Cercetare, Dezvoltare și Inovare
CSNR	Cadrul Strategic Național de Referință
CdS	Caiet de Sarcini
DG EMPL	Direcția Generală Ocuparea Forței de Muncă, Afaceri Sociale și Incluziune
DG REGIO	Direcția Generală Politică Regională și Urbană
EBT	Evaluare Bazată pe Teorie
ECI	Evaluare Contrafactuală de Impact
EVALSEID	Resursa pentru evaluarea Dezvoltării Socio-Economice
FESI	Fonduri Europene Structurale și de Investiții
GLF	Grup de Lucru Funcțional
IC	Interviu Complex
IEAC	Interviu Electronic Asistat de Computer
ITind	Interviu Telefonice Individual
IWAC	Interviu Web Asistat de Computer
OI	Organism Intermediar
OS	Obiectiv specific
PO	Program Operațional
POC	Programul Operațional Competitivitate 2014-2020
PIB	Produs Intern Brut
RDC	Regulamentul UE nr. 1303/2013 privind Dispozițiile Comune
TI	Tehnologia Informației
TIC	Tehnologia Informației și Comunicațiilor
UCE	Unitatea Centrală de Evaluare
UE	Uniunea Europeană

## 1. Introducere

### 1.1. Prezentarea generală a Programului Operațional

Intervențiile finanțate în cadrul Programului Operațional Competitivitate 2014-2020 (denumit în continuare Programul sau POC) contribuie la creșterea competitivității economiei românești. POC răspunde, în primul rând, provocării de dezvoltare *Competitivitate și Dezvoltare Locală*, descrisă în cadrul Acordului de Parteneriat (AP) și complementar, contribuie la atingerea obiectivelor altor trei provocări de dezvoltare, respectiv: Oameni și societate, Infrastructura, Administrarea și guvernarea, permițând astfel intervenții orizontale în economie și societate.

Intervențiile programului vizează două domenii - *Cercetare, Dezvoltare și Inovare (CDI)* și *Tehnologia Informației și Comunicațiilor (TIC)* - și contribuie la îndeplinirea obiectivelor României în aceste domenii, în concordanță cu *Strategia Europa 2020, strategia europeană pentru o creștere inteligentă, durabilă și favorabilă incluziunii*.

POC 2014-2020 este constituit din două axe prioritare, după cum urmează:

- AP1: Cercetare, dezvoltare tehnologică și inovare (CDI) pentru sprijinirea competitivității economice și dezvoltării afacerilor.
- AP2: Tehnologia Informației și Comunicațiilor (TIC) pentru o economie digitală competitivă.

Prima axă prioritară (AP) este implementată în cadrul obiectivului tematic OT 01 - Consolidarea cercetării, dezvoltării tehnologice și inovării.

Direcția principală de investiții în CDI este de a crea un mediu de C&D mai modern, care să răspundă nevoilor întreprinderilor. Acesta va întări capacitatea de CDI a țării (resurse și infrastructură), va stimula investițiile private în CDI, va contribui la dezvoltarea de centre de excelență, va consolida legăturile dintre întreprinderi și instituții de cercetare și va stimula crearea de rețele și clustere pentru dezvoltarea de noi produse și servicii. Aceste axe prioritare vor fi implementate în cadrul priorităților de investiții 1a: Consolidarea cercetării și inovării (C & I), a infrastructurii și a capacităților de dezvoltare a excelenței în C & I, precum și promovarea centrelor de competență, în special a celor de interes european și, 1b. Promovarea investițiilor în C & I, dezvoltarea de logistici și sinergii între întreprinderi, centrele de cercetare și dezvoltare și învățământul superior, în special promovarea investițiilor în dezvoltarea de produse și servicii, transferul de tehnologii, inovarea socială, ecoinovare și aplicații de servicii publice, stimularea cererii, crearea de rețele și de grupuri și inovarea deschisă prin specializarea inteligentă, precum și sprijinirea activităților de cercetare tehnologică și aplicată, liniilor-pilot, acțiunilor de validare precoce a produselor, capacităților de producție avansate și de primă producție, în special în domeniul tehnologiilor generice esențiale și difuzării tehnologiilor de uz general.

Intervențiile finanțate în cadrul AP 1 vor contribui la realizarea următoarelor obiective specifice:

- OS 1.1 - Creșterea capacității de CDI în domeniile de specializare inteligentă și de sănătate
- OS 1.2 - Creșterea participării românești în cercetare la nivelul UE;
- OS 1.3 - Creșterea investițiilor private în CDI;

- OS 1.4 - Creșterea transferului de cunoștințe, tehnologie și personal cu competențe CDI între mediul public de cercetare și cel privat;

Cea de-a doua AP este implementată în cadrul OT 2 Îmbunătățirea accesibilității, a utilizării și a calității tehnologiilor informației și comunicațiilor și intervențiile vor fi încadrate în prioritățile de investiții 2a: Extinderea conexiunii în bandă largă și desfășurarea rețelelor de mare viteză și sprijinirea adoptării noilor tehnologii și rețele pentru economia digitală 2b: dezvoltarea produselor și serviciilor TIC, a comerțului electronic și a cererii de TIC și 2c Consolidarea aplicațiilor TIC pentru e-guvernare, e-learning, e-incluziune, e-cultură și e-sănătate.

În domeniul TIC, programul vizează patru domenii principale de dezvoltare:

- E-guvernare, interoperabilitatea, securitatea informatică, cloud computing și rețele sociale;
- Utilizarea TIC în educație, incluziune socială, sănătate și cultură;
- e-Comerț și cercetare-dezvoltare-inovare;
- Dezvoltarea infrastructurii de bandă largă pentru întreaga țară.

Intervențiile finanțate în cadrul AP 2 vor contribui la realizarea următoarelor obiective specifice:

- OS 2.1 - Extinderea și dezvoltarea infrastructurii de comunicații în bandă largă de mare viteză
- OS 2.2 - Creșterea contribuției sectorului TIC la competitivitatea economică
- OS 2.3 - Creșterea utilizării sistemelor de e-guvernare
- OS 2.4 - Creșterea gradului de utilizare a Internet-ului

Bugetul total al POC 2014-2020 este de 1.682.770.847,00 EURO din care 1.329.787.234,00 EURO contribuție FEDR.

## 1.2. Elaborarea Planului de evaluare

Ministerul Fondurilor Europene (MFE) cu sprijinul evaluatorilor ex-ante, a elaborat acest plan de evaluare pentru POC 2014-2020, în conformitate cu prevederile Regulamentului (CE) nr. 1303/2013, Regulamentului (CE) nr. 1301/2013 privind Fondul European de Dezvoltare Regională și ale Ghidului Comisiei Europene privind planurile de evaluare<sup>1</sup>.

<sup>1</sup> DG Regio, DG Employment, Social Affairs and Inclusion, Guidance Document on Evaluation Plans, February 2015

## 2. Context

### 2.1. Cadru legislativ

Regulamentele privind FESI 2014-2020 pun accentul pe obținerea rezultatelor preconizate și pe evaluarea eficacității și impactului intervențiilor finanțate. Din această perspectivă, statele membre sunt solicitate să elaboreze planuri de evaluare la începutul perioadei de programare. Acestea sunt documente strategice în care este stabilit modul în care vor fi organizate evaluările în scopul furnizării de dovezi cu privire la efectele politicilor. Mai mult decât atât, în baza acestor planuri, statele membre se asigură de disponibilitatea unei capacități de evaluare adecvate.

Articolul 54 din Regulamentul UE nr. 1303/2013 stabilește cadrul general în care trebuie realizate evaluările fondurilor europene structurate și de investiții aferente perioadei de programare 2014-2020. Pe baza acestui articol, misiunea evaluării este:

- De a îmbunătăți calitatea proceselor de elaborare și implementare a programelor;
- De a aprecia eficacitatea, eficiența și impactul acestora.

Evaluarea ex-ante este asociată în primul rând primului obiectiv (art. 55(1) al Regulamentului UE nr. 1303/2013), în timp ce evaluările pe parcursul perioadei de implementare și cele ex-post privesc îndeosebi cel de-al doilea obiectiv (art. 55(3) și 57(1)). Statele membre sunt responsabile de evaluarea ex-ante și de evaluările pe parcursul perioadei de implementare a programelor, iar evaluarea ex-post va fi realizată de Comisia Europeană sau de statul membru în strânsă cooperare cu CE.

În completarea acestui cadru legislativ, Comisia Europeană (în special DG REGIO și DG EMPL) a elaborat un Ghid al planurilor de evaluare<sup>2</sup>, care furnizează mai multe informații despre rolul și conținutul Planului de Evaluare.

*În perioada de programare anterioară, evaluările au avut tendința de a se concentra mai mult pe aspecte cu fin de implementare decât de impact.*

*Pentru perioada 2014-2020, se solicită autorităților de management să realizeze evaluări care analizează efectele programelor FESI. Acesta este un element esențial al politicii orientate către rezultate și este reflectat în articolul 56 alineatul (3) din RDC. Planurile de evaluare sunt documente strategice care stabilesc modul în care vor fi organizate aceste evaluări, în scopul de a furniza dovezi privind efectele elaborării politicilor.*

Articolul 54, articolul 56 alineatul (3) și articolul 57 alineatul (1) din RDC furnizează informații suplimentare despre modul în care trebuie evaluat impactul programelor:

*Impactul programelor va fi evaluat raportat la:*

*- Țintele din Strategia Unului pentru o creștere inteligentă, durabilă și favorabilă incluziunii, în conformitate cu cerințele specifice stabilite în normele specifice fondurilor.*

*- PIB-ul și o amplitudine din zona vizată de program, ținând cont de amploarea programului.*

<sup>2</sup> [http://ec.europa.eu/regional\\_policy/sources/docoffic/2014/working/evaluation\\_plan\\_guidance\\_en.pdf](http://ec.europa.eu/regional_policy/sources/docoffic/2014/working/evaluation_plan_guidance_en.pdf)

#### Obiectivele fiecărei priorități

Noua perioadă de programare prevede o monitorizare atentă de către CE a procesului de evaluare. În plus, până la 31 decembrie 2022, Autoritățile de Management vor prezenta Comisiei, pentru fiecare Program Operațional, un raport care sintetizează constatările evaluărilor efectuate în timpul perioadei de programare, precum și principalele realizări imediate și rezultate ale PO, oferind comentarii cu privire la informațiile raportate.

Va fi de asemenea aplicat un nou principiu, pentru a asigura independența evaluatorilor. În conformitate cu articolul 54 din RDC, evaluările vor fi efectuate de către experți externi sau interni, independenți din punct de vedere funcțional de autoritățile responsabile pentru implementarea programului. În perioada actuală de implementare, experții trebuiau să fie independenți doar față de autoritățile relevante de audit și de certificare.

#### 1.2. Experiența de evaluare în perioada de programare 2007-2013

Chiar dacă nu a fost o carință a cadrului de reglementare european în domeniul instrumentelor structurale pentru perioada 2007-2013, în România au fost elaborate planuri de evaluare atât pentru CSNR, cât și pentru PO, în scopul de a orienta evaluările instrumentelor structurale pe parcursul perioadei de programare. Planurile au fost de fapt strategii indicative de evaluare până în 2015, ultimul an de implementare al cadrului financiar 2007-2013. Au fost întâmpinate dificultăți în stabilirea unei strategii pe termen lung, identificarea tuturor priorităților de evaluare cu mult timp în avans fiind considerat problematică. Din acest motiv, planurile de evaluare au permis efectuarea evaluărilor ad-hoc ori de câte ori:

- Monitorizarea datelor au indicat probleme în implementare, cum ar fi performanța scăzută pentru atingerea țintelor;
- s-a făcut o propunere de revizuire a PO;
- Comitetul de Monitorizare (CM) a solicitat o evaluare.

Anii 2009 și 2012 au fost identificați. În general, în planurile de evaluare ca fiind importanți în ceea ce privește disponibilitatea rezultatelor evaluării. În acest sens, s-a solicitat în evaluări furnizarea de informații pentru a fi utilizate în raportarea strategică solicitată prin articolul 29 alineatul (2) din Regulamentul General 1083/2006. În plus, rezultatele evaluărilor din anul 2012 au venit în sprijinul pregătirii documentelor de programare pentru următorul exercițiu financiar (2014-2020).

În perioada anterioară de programare, evaluările au avut tendința de a se concentra mai mult asupra problemelor din implementare decât asupra impactului. La nivelul POS CCE s-au realizat doar două evaluări intermediare. Prin urmare, experiența din România în evaluarea impactului programelor de competitivitate nu a fost substanțială și nu poate constitui o bază pentru planificarea evaluărilor de impact în perioada de programare 2014-2020.

În acest sens, prezentul document include un scurt sumar al evaluărilor altor programe asemănătoare pentru a identifica ce se cunoaște deja despre efectele altor intervenții similare. Astfel, *Counterfactual Impact Evaluation of cohesion policy Work package 2: Examples from Support to Innovation and Research*, realizat de către Czarnitzki D., Bento C.L. și T.Doherr în 2011, la Universitatea din Leuven, analizează efectele Politicii de Coeziune asupra activităților de inovare la nivelul firmelor din țări precum Cehia, Franța sau Germania. Analiza a arătat că Politica de Coeziune a avut efecte benefice asupra inovării în firmele din Cehia. În acest sens, a fost aplicată metoda de estimare a impactului *Diferența din Diferențe* (Did), care a presupus că activitățile de patentare a firmelor sprijinite să fie comparate în timp între ele, precum și cu schimbările din grupul de control survenite în aceeași perioadă.

În Franța, nu au putut fi confirmate efecte pozitive ale Politicii de Coeziune din cauza lipsei unor date importante (date calendaristice la care a fost aprobat fiecare proiect). Astfel, a fost dificil de identificat perioada dinainte și după intervenție, respectiv grupul de control și grupul de firme asistate, ceea ce ar fi condus la erori în rezultatele regresiei.

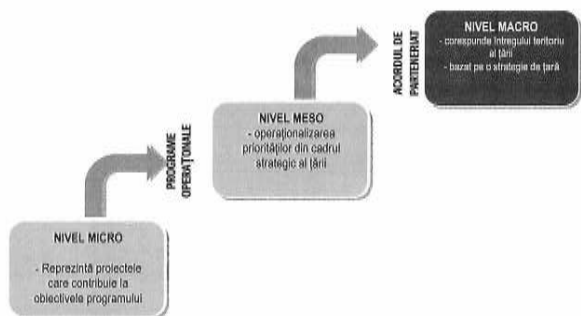
În Germania, nu a existat panel de date disponibile, firmele fiind observate doar o singură dată în perioada respectivă de timp. După aplicarea unei estimări inițiale de corelare, beneficiarii Politicii de Coeziune au avut un scor mai mare în ceea ce privește indicatorii de inovare precum investiții în C&D, ocupare în C&D și investiții totale în inovare.

În ceea ce privește TIC, au fost colectate date din mai multe studii. Evaluarea intermediară a cercetării TIC, în cadrul celui de-al 7-lea Program Cadru, *Catalyzing European Competitiveness in a Globalising World*, cerută de Comisia Europeană în iunie 2010, arată faptul că Programul a reușit să creeze sau să consolideze alianțele strategice de C&D, contribuind la integrarea cercetării europene. Proiectele au adus un nivel înalt de valoare adăugată, politici de cercetare mai coerente, permițând participanților să exploreze noi tehnologii și noi piețe și obținând acces rapid la expertiză. Programul a fost util în mod special pentru cercetarea unor chestiuni cu o dimensiune pan-Europeană. Raportul final al *CIP ICT-PSP Impact Observatory – SMART 2008/0037*, din 25 martie 2010, al Comisiei Europene indică faptul că ICT Policy Support Programme generează efecte structurale la nivelul european, posibilitățile de networking fiind considerate principala valoare adăugată a programului.

Evaluarea intermediară a TEN (fosta TEN-Telecom) din 2004, contractată de către Comisia Europeană prin DG Societatea Informațională a arătat că rezultatele și impactul realizate până acum sunt destul de limitate, deși principala evidență de până acum este legată de proiectele inițiate implementate înainte de reorientarea strategică (alinierea cu strategia eEuropa) din 2002. Multe din aceste rezultate nu ar fi fost posibile, sau ar fi apărut mai târziu sau la o scară mai mică fără existența programului. Există un număr de proiecte cu un impact potențial bun, dar o mare parte din proiecte produc un impact mic. Așa de acoperire mică și scară mică la care se derulează acestea echivalează cu un impact mai mic. Efectele cele mai comune vizează participarea în proiecte, având impact asupra instituției datorită abilităților crescute ale angajaților și cunoașterii îmbunătățite a pieței.

### 1.3. Abordare generală pentru planificarea evaluărilor în perioada 2014-2020

În perioadele succesive de programare, inclusiv perioada de programare 2014-2020, fondurile europene au fost alocate și implementate în statele membre în conformitate cu un cadru de politici structurat pe trei niveluri, așa cum este reprezentat în imaginea de mai jos.



Ca abordare generală, analiza politicilor la aceste trei niveluri facilitează înțelegerea corelării politicilor de la nivel național cu nivelul intermediar al programelor și cu nivelul micro al proiectelor. În consecință, evaluările ar trebui să acopere toate aceste niveluri, nivelul inferior contribuind la evaluarea celor superioare.

#### Nivelul MACRO

Efectele / impacturile la nivel macro (Europa 2020, PIB-ul, ocuparea forței de muncă, recomandări specifice de țară, obiectivele tematice) și mecanismele de implementare vor fi abordate la nivel de AP și nu reprezintă obiectul Planului de evaluare pentru POC.

#### Nivelul MESO

În ceea ce privește evaluarea la nivel PO, în conformitate cu Regulamentul nr. 1303/2013, fiecare prioritate (axă) va fi evaluată cel puțin o dată pe parcursul perioadei de implementare a programului în ceea ce privește contribuția la obiectivele specifice (cum este detaliat în capitolul 3).

Vor fi abordate următoarele întrebări de evaluare orizontale:

1. Care este progresul care poate fi observat în zonele, sectoarele și grupurile vizate raportat la obiectivele specifice de la adoptarea intervenției (efecte brute sau eficacitatea intervenției)?
2. În ce măsură progresul observat poate fi atribuit intervenției (efect net sau impactul intervenției)?
3. Există efecte neintenționate, pozitive sau negative?
4. Depășește efectul granița zonei sau a sectorului sau afectează alte grupuri nevizate de intervenție (efect spillover)?
5. În ce măsură sunt efectele durabile pe o perioadă mai lungă de timp (durabilitate)?
6. Ce mecanisme au facilitat / împiedicat efectele? Care sunt caracteristicile contextuale cheie ale acestor mecanisme (eficiență)?
7. Dacă și în ce măsură lucrurile ar fi putut fi făcute mai bine (recomandări pentru viitor)?

#### Nivelul MICRO

În perioada de programare anterioară, evaluările de la nivelul micro au constatat în studii de caz la nivel de proiect. Deoarece la acest nivel nu s-au făcut evaluări în mod sistematic, concluziile nu au putut fi integrate în timp util la nivel de Program în ceea ce privește:

- Succesul sau eșecul orientării spre rezultate a procesului de selecție a proiectelor
- Dacă intervenția este pe cale de a-și atinge obiectivele
- Sustenabilitatea proiectelor pe o perioadă mai lungă de timp.

Pentru perioada 2014-2020 nivelul micro va fi integrat deplin în evaluarea PO (mezo) servind la adresarea nevoilor de evaluare a fiecărei priorități și a fiecărui obiectiv specific.

Deoarece evaluarea micro a tuturor proiectelor selectate pentru finanțare este nefezabilă, va fi aplicată o strategie de eșantionare pentru a selecta un eșantion reprezentativ de proiecte care să facă obiectul analizelor. Eșantioanele vor fi supuse unor studii longitudinale pentru a sprijini obținerea concluziilor cu privire la durabilitatea efectelor. Din acest motiv, evaluarea la nivel micro ar trebui să înceapă cât mai devreme posibil după primul exercițiu de selecție, însă doar atunci când progresele înregistrate în implementarea proiectelor sunt suficiente de mature pentru analiză.

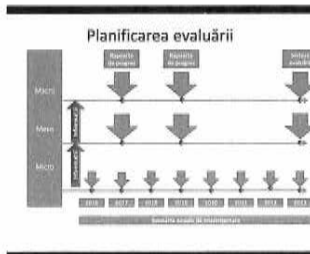


Figura alăturată arată felul în care constatăările evaluării vor fi corelate cu etapele principale de revizuire a programului, inclusiv cu deciziile legate de acestea.

### 3. Strategia de Evaluare

#### 3.1. Obiective principale ale planului de evaluare

Planul de Evaluare (denumit în continuare PE) este un document strategic care stabilește modul în care vor fi organizate evaluările pentru perioada de programare 2014-2020, în cadrul POC. Obiectivele sale sunt următoarele:

- De a îmbunătăți calitatea evaluărilor prin planificarea adecvată, inclusiv prin identificarea și colectarea datelor necesare (articolul 54 alineatul (2) RDC);
- Calitatea evaluării este esențială pentru utilizarea și credibilitatea constatărilor evaluării. În acest sens, PE include mecanisme de asigurare a calității, atât pentru rapoartele de evaluare cât și pentru procesul de evaluare. De asemenea identifică în linii mari nevoile de date și oferă o bună înțelegere a provocărilor de colectare a datelor pentru analizele necesare, precum și tehnicile de evaluare, ce vor fi aplicate.
- De a facilita un management informat, precum și adoptarea deciziilor legate de politici în baza constatărilor și concluziilor evaluării;
- De a oferi un cadru pentru a planifica evaluările de impact (articolul 56 alineatul (3) RDC);
- De a se asigura că evaluările oferă date pentru implementare și rapoartele anuale de progres, care trebuie transmise Comisiei Europene prin includerea rezultatelor evaluărilor

Cine?	Ce?	Când?	Referință
Stat membru	În RA: Sinteză constatărilor tuturor evaluărilor programului	Până în data de 31 mai a fiecărui an din 2016 până în 2023, până la data de 30 iunie, în 2017 și 2019	RDC Art. 60
Comisia	Raport de sinteză pe baza rapoartelor anuale de implementare ale statelor membre, precum și o sinteză a constatărilor evaluărilor disponibile ale programelor	În fiecare an, începând din 2016	RDC Art. 63
Stat membru	În rapoartele de progres: Progresele înregistrate privind atingerea obiectivelor Strategiei Unirii pentru o creștere inteligentă, durabilă și favorabilă incluziunii, precum și a obiectivelor specifice fondurilor	Până la 31 august 2017 și până la 31 august 2019	RDC Art. 62
Comisia	Raport strategic care sintetizează rapoartele de progres ale statelor membre	Până la 31 decembrie 2017 și 31 decembrie 2019	RDC Art. 63
Stat membru	Raport care sintetizează constatările evaluărilor efectuate în timpul perioadei de programare	Până la 31 decembrie 2022	RDC Art. 114

- De a facilita sinteza rezultatelor din diferite state membre de către Comisie și schimbul de dovezi disponibile;
- De a se asigura că resursele pentru finanțarea și gestionarea evaluărilor sunt adecvate (articolul 54 alineatul (2) RDC).

Planul de evaluare oferă o imagine clară asupra nevoilor de finanțare și a surselor necesare pentru a realiza evaluările propuse. Include de asemenea, un plan de instruire pentru cei responsabili cu implementarea planului. Acesta prezintă structurile și personalul responsabil cu gestionarea evaluărilor planificate.

12

#### 3.2. Temele de evaluare

Temele de evaluare și bugetele aferente evaluărilor sunt prezentate în tabelul de mai jos. Anexa 1 furnizează detalii suplimentare legate de:

- Principalele întrebări de evaluare
- Dimensiunile teritoriale, sectoriale, grupurile țintă ale intervențiilor
- Instrumentele de evaluare
- Surse de date
- Tipuri de date
- Metode de evaluare
- Expertiza necesară
- Părțile interesate ce vor fi invitate în cadrul Comitetului de Coordonare a Evaluării (CCE).

Fiecare temă de evaluare corespunde câte unui obiectiv specific al POC.

Calendarul a fost stabilit plecând de la premisa că programul va fi lansat la jumătatea anului 2015. Lista de evaluări rămâne totuși deschisă întrucât în timpul implementării Programului pot apărea bariere, provocări și circumstanțe, care pot afecta rezultatele la nivel de proiect /program, sau care pot afecta în mod direct implementarea Programului. În astfel de cazuri se vor face noi evaluări, dacă este cazul.

Tabelul 1. Temele de Evaluare pentru POC 2014-2020

Nr.	Tema de evaluare	Calendarul evaluării-finalizarea evaluării	Nr. de zile de lucru	Valoarea totală (EUR)
POC 1	Evaluarea intervențiilor POC privind capacitățile CDI în domeniile de specializare inteligentă și în sănătate (OS 1.1)	Primul trimestru 2019	50	40,000
		Primul trimestru 2023	100	80,000
TOTAL POC 1				120,000
POC 2	Evaluarea intervențiilor POC legate de îmbunătățirea participării organismelor și întreprinderilor românești de cercetare la Orizont 2020 (OS 1.2)	Al doilea trimestru 2019	80	48,000
		Al doilea trimestru	80	84,000

13

Nr.	Temă de evaluare	Calendarul evaluării- finalizarea evaluării	Nr. de zile de lucru	Valoare totală (EUR)
		trimestru 2023		
TOTAL POC 2				112,000
POC 3	Evaluarea intervențiilor POC legate de investițiile private în CDI (OS 1.3)	Primul trimestru 2019	100	80,000
		Primul trimestru 2023	100	80,000
TOTAL POC 3				160,000
POC 4	Evaluarea intervențiilor POC legate de transferul de cunoștințe, tehnologie și personal cu competențe CDI între mediul public de cercetare și cel privat(OS 1.4)	Al patrulea trimestru 2017	50	40,000
		Primul trimestru 2019	50	40,000
		Primul trimestru 2023	100	80,000
TOTAL POC 4				160,000
TOTAL EVALUĂRI CDI				552,000
POC 5	Evaluarea intervențiilor POC legate de extinderea și dezvoltarea infrastructurii de comunicații în bandă largă de mare viteză(OS 2.1)	Primul trimestru 2019	80	64,000
		Primul trimestru 2023	100	80,000
TOTAL POC 5				144,000
POC 6	Evaluarea intervențiilor POC în sectorul TIC din	Primul trimestru	100	80,000

14

Nr.	Tema de evaluare	Calendarul evaluării- finalizarea evaluării	Nr. de zile de lucru	Valoara totală (EUR)
	perspectiva creșterii competitivității economice (OS 2.2)	2019		
		Primul trimestru 2023	150	120,000
TOTAL POC 6				200,000
POC 7	Evaluarea intervențiilor POC în domeniul sistemelor de e-guvernare (OS 2.3)	Al doilea trimestru 2019	75	60,000
		Al doilea trimestru 2023	75	60,000
TOTAL POC 7				120,000
POC 8	Evaluarea intervențiilor POC în domeniul utilizării crescute a Internetului (OS 2.4.)	Al doilea trimestru 2019	75	60,000
		Primul trimestru 2023	75	60,000
TOTAL POC 8				120,000
TOTAL EVALUĂRI TIC				584,000
Bugetul pentru evaluări [în Euro]				1,136,000

În mod excepțional, sunt programate trei evaluări pentru tema privind transferul de cunoștințe, tehnologie și personal cu competențe CDI între mediul public de cercetare și cel privat. Acest lucru se datorează naturii specifice a proiectelor planificate a fi implementate, în care efectele pot fi observate mai rapid, permițând evaluarea timpurie a implementării.

Vor fi realizate sinteze ale evaluărilor programului în 2019, 2020 și 2023 în scopul furnizării de informații pentru rapoartele anuale de implementare și Raportul de Progres din 2019. În 2022, va fi elaborat și transmis către CE un raport care sintetizează constatările evaluărilor efectuate în timpul perioadei de programare, conform prevederilor Regulamentului (UE) nr. 1303/2013.

15

Planul de evaluare nu este restrictiv, astfel încât Autoritatea de Management poate realiza și evaluări ad-hoc, dacă este necesar pe parcursul derulării programului.<sup>3</sup>

Bugetul estimat pentru fiecare temă de evaluare este format din:

- Onorariile experților calculate pe baza numărului estimat de zile necesare pentru fiecare evaluare și o rată medie de 800 EUR / zi<sup>4</sup>.
- Numărul de zile a fost estimat luând în considerare experiența în efectuarea evaluărilor de impact în diferite alte state membre, cum ar fi Polonia și Republica Cehă, precum și următorii factori:
  - o Metodologia sugerată
  - o Valoarea și natura intervențiilor
  - o Numărul de beneficiari

Costul evaluărilor a fost estimat pe baza unor planuri de evaluare similare din alte state membre UE de exemplu, Polonia, Republica Cehă, precum și pe baza experienței românești.

### 3.3. Metode de evaluare, incluzând evaluarea contrafactuală de impact

Vor fi folosite două abordări metodologice diferite, dar complementare, pentru implementarea Planului de evaluare: evaluarea bazată pe teorie și evaluarea contrafactuală de impact. Combinarea celor două metode conduce la îmbunătățirea calității exercițiului de evaluare, însă cea de-a doua metodă nu se poate aplica întodeuna și în toate circumstanțele.

Evaluările vor fi realizate utilizând "Evaluarea bazată pe teorie" (EBT), care este "o evaluare contextuală sau holistică a unui program pe baza cadrului conceptual al teoriei programului". Scopul său este de a furniza informații cu privire atât la performanța programului, cât și asupra modului în care programul și-a atins rezultatul<sup>5</sup>. Explicând mai simplu, o EBT arată nu numai efectele reale ale programului, ci explică și cauzele pentru care au apărut. Astfel, o EBT este utilă atât pentru evaluarea efectelor (funcția de responsabilizare), cât și pentru identificarea mecanismelor care au condus la succesul sau eșecul unei intervenții (funcția cognitivă de evaluare). De fapt, valoarea reală a unei EBT, în special pentru factorii de decizie, rezidă în partea ei explicativă, prin care sunt prezentate modalitatea de funcționare a programului, actorii implicați, circumstanțele, precum și mecanismele care au condus la succesul sau eșecul unei intervenții.

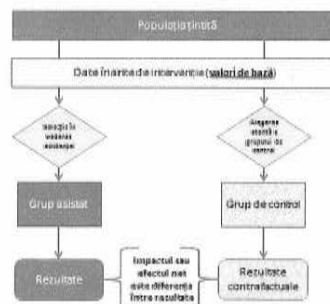
EBT va fi completată ori de câte ori este posibil cu evaluarea contrafactuală de impact (ECI), care va măsura efectele nete sau impactul intervențiilor în termeni cantitativi. O ECI oferă estimări ale mărimii impactului, caracterul lor pozitiv sau negativ și gradul statistic de incertitudine. Aceste evaluări ajută la verificarea sau la respingerea presupunerilor legături de cauzalitate între intervenție și rezultate. Aceste efecte măsurate pot fi utilizate în evaluarea eficienței relative a intervențiilor, prin studierea eficacității costurilor unei intervenții sau prin realizarea unei analize Cost-Beneficiu complete.

O ECI este o metodă de comparație, care presupune compararea rezultatelor obținute de cei care au beneficiat de un program ("grupul de tratament") cu cele ale unui grup similar în toate privințele cu grupul de tratament ("grupul de control"), singura diferență între cele două fiind că grupul de control nu a fost expus activităților programului. Grupul de comparație oferă informații despre "ceea ce s-ar fi întâmplat cu membrii grupului care fac obiectul intervenției în cazul în care nu ar fi fost expuși intervenției". O ECI compară schimbarea situației între cele două grupuri, la un anumit moment în timp.

Cea mai mare provocare în abordarea ECI este eroarea de selecție (selection bias), adică existența unor diferențe primare între beneficiari și non-beneficiari înainte de intervenție, ce influențează rezultatele comparației după finalizarea acestora. O bună practică pentru a evita eroarea de selecție este utilizarea unor abordări bazate pe selecția aleatorie (Randomized Control Trial), în care beneficiarii sunt selectați în mod aleatoriu. Această metodă presupune că cele două grupuri sunt selectate aleatoriu din aceeași populație, acestea fiind similare, cu singura diferență că un grup a fost supus intervenției. Astfel, orice diferență între beneficiari și non-beneficiari este cauzată de participarea în acea intervenție. Din păcate, această metodă are multe limitări și poate fi aplicată în foarte puține cazuri.<sup>6</sup> Nu considerăm că este relevantă pentru intervențiile POC.

Mult mai pertinente sunt metodele cvasi-experimentale (non-experimentale), care pot fi utilizate de asemenea pentru a construi ecuațiile. Cele mai frecvente dintre ele sunt Estimarea Diferenței din Diferențe (DID), Corelarea Scorului de Propensiune (Propensity Score Matching) și Design-ul discontinuității regresiei...

Modelul cvasi-experimental cu grup de tratament și grup de control<sup>7</sup>:



Cea mai importantă cerință pentru realizarea ECI este buna calitate a datelor, atât pentru unitățile tratate, cât și pentru unitățile non-tratate comparate. Chiar dacă aplicabilitatea ECI este mare în cazul POC, va fi dificil de efectuat o analiză contrafactuală fără date suficiente. Accesul la date de calitate este esențial pentru fiecare tip de evaluare, iar lipsa informațiilor este cea mai comună sursă de probleme pentru o evaluare de acest tip.

<sup>3</sup> Comisia Europeană, Ghid privind Planul de Evaluare 2014-2020. Politica europeană de coeziune, Fondul European de Dezvoltare Regională, Fondul Social European, Fondul de Coeziune. Aprilie 2014.

<sup>4</sup> Acest onorariu zilnic este suma maximă utilizată în Acordul Cadrului pe evaluare în derulare, inclusiv cheltuielile conexe. Cu toate acestea, evaluările se poate face la un cost mai scăzut, în funcție de rezultatele procedurii de licitație, care va include preț pentru criteriile de atribuire.

<sup>5</sup> Chen, H.T. (2008) "Evaluarea bazată pe Teorie", în Mathison, S. (ed.) Enciclopedia de evaluare, Thousand Oaks, Calif.; Londra: Sage Publications.

<sup>6</sup> NASZKOWSKA E., WOŹNIAK M., ZIEMACKI Z. 2013. Evaluation of Polish R&D support programmes – practices and perspectives. Problemy Eksploatacji – Maintenance Problems. 4-2013.

<sup>7</sup> Projektowanie i zlecanie ewaluacji wpływu opartych na dyfuzji konfaktycznej. Praktyczne wytyczne dla Instytucji Zarządzających EF5.



Există diverse instrumente de analiză și prelucrare a datelor: SPSS, Stata, Date Aplicate, EViews, Matematica, STATISTICA, MATLAB, Simul, SAS, anexe ale Microsoft Excel pentru analiza statistică avansată.

Luând în considerare toate aspectele menționate mai sus, metodele ECI vor fi utilizate pentru următoarele teme de evaluare:

**POC 1 Evaluarea intervențiilor POC privind capacitățile CDI în domeniile specializării inteligente și a sănătății (OS 1.1).** Evaluarea intervențiilor POC privind capacitățile CDI în domeniile de specializare inteligentă și de sănătate (OS 1.1)

ECI se va baza pe analiza beneficiarilor (întreprinderi și instituții CDI), care au fost asistați de Program ("grupul tratat/asistat") și non-beneficiari (întreprinderi și instituții CDI), care nu au beneficiat de intervențiile implementate. Se vor estima și compara nivelurile de cheltuieli CDI (în domeniile de specializare inteligentă și de sănătate) în companiile sprijinite, înainte și după intervenție, în comparație cu situația în care companiile care nu sunt sprijinite de Program.

**Possibile surse de date:** Date statistice privind beneficiarii cu activitate de cercetare colectate de către evaluator (de exemplu, sondaj cu beneficiarii), baze de date statistice (de exemplu, Eurostat, INS, Ministerul Finanțelor Publice), baze de date administrative (de exemplu, Arhiva Națională de CDI).

**POC 3 Evaluarea intervențiilor POC legate de investițiile private CDI (OS 1.3).**

ECI se va baza pe analiza beneficiarilor (întreprinderi), care au beneficiat de Program ("grupul tratat") și non-beneficiari (întreprinderi), care nu au beneficiat de intervențiile implementate. Vor fi estimate și comparate nivelurile cheltuielilor de CDI, cifra de afaceri, noi produse și servicii inovatoare, personalul etc. în companiile sprijinite, înainte și după intervenție, în comparație cu situația companiilor care nu sunt sprijinite prin program.

**Possibile surse de date:** Date statistice privind întreprinderi beneficiare / non-beneficiare de exemplu, cheltuieli CDI, cifra de afaceri, export, noi produse și servicii inovatoare, structura personalului, colectate de către evaluator (de exemplu, sondaje cu beneficiarii), baze de date statistice (de exemplu, Eurostat, INS, Ministerul Finanțelor Publice).

**POC 6 Evaluarea intervențiilor POC în sectorul TIC din perspectiva creșterii competitivității economice (OS 2.2)**

ECI se va baza pe analiza beneficiarilor (întreprinderi), care au beneficiat de Program ("grupul tratat") și non-beneficiari (întreprinderi), care nu au beneficiat de intervențiile implementate. Va fi necesar să se estimeze și să se compare nivelurile cifrelor de afaceri și de noi produse inovatoare etc. în companiile sprijinite, înainte și după intervenție, în comparație cu situația din companiile care nu sunt sprijinite prin Program. Evaluarea contrafactuală ar trebui să analizeze impactul produselor IT strategice inovatoare și a produselor IT aplicabile în celelalte domenii ale economiei României care au fost dezvoltate în cadrul PO asupra competitivității întreprinderilor (profit, cifra de afaceri, export) care aplică aceste rezultate.

**Possibile surse de date:** Date statistice privind întreprinderi beneficiare / non-beneficiare (de exemplu, cifra de afaceri, export, noi produse și servicii inovatoare, structura personalului), colectate de către evaluator (de exemplu, sondaje cu beneficiarii), baze de date statistice (de exemplu, Eurostat, INS, Ministerul Finanțelor Publice).

### 3.4. Calendarul evaluării

	2017			2018			2019			2020			2021			2022		
	I	II	III	I	II	III	I	II	III	I	II	III	I	II	III	I	II	III
POC 1 - capacitățile CDI																		
POC 2 - participarea la Divanul 2020																		
POC 3 - investiții private CDI																		
POC 4 - transferul de cunoștințe, tehnologii și personal																		
POC 5 - broadband																		
POC 6 - TIC în întreprinderi																		
POC 7 - E-administrația																		
POC 8 - Utilizarea intermediului																		

Momentul implementării fiecărei evaluări a fost planificat, ținându-se seama de următoarele elemente:

- Calendarul cererilor de propuneri de proiecte (utilizat pentru a estima stadiul implementării)
- Tipul de selecție (în derulare sau cu termene limită) (utilizat pentru a estima stadiul implementării)
- Experiența perioadei anterioare de implementare (2007-2013) (utilizată pentru a verifica acuratețea estimărilor)

Principalele ipoteze pe care s-a bazat planul de evaluare sunt:

- Studiile de evaluare trebuie să furnizeze informații care vor fi utile pentru implementarea PO și pentru proiectarea viitoare a altor intervenții
- Concluziile și recomandările vor furniza informații pentru rapoartele solicitate de CE din 2017 și 2019.
- Rezultatele evaluării vor analiza primele efecte ale Programelor și, în cazul în care efectele nu sunt în concordanță cu cele așteptate într-un anumit stadiu al implementării, va fi posibilă efectuarea oricăror modificări. Calendarul evaluărilor va fi ajustat în permanență pe baza nevoilor de informare și a capacității de implementare.

### 3.5. Sistemul recomandat pentru achiziția de servicii de evaluare externă

Achizițiile de servicii de evaluare externă se vor face în conformitate cu normele aplicabile achizițiilor publice.

Se recomandă ca evaluatorii externi să fie selecțajați în cadrul a 2 achiziții restrânse corespunzătoare fiecărui sector: Cercetare și Dezvoltare și TIC.

Se recomandă utilizarea contractelor multi-aniuale având în vedere că fiecare temă de evaluare va fi examinată de mai multe ori pe parcursul implementării Programului.

De asemenea, având în vedere experiența din perioada 2007-2013 în ceea ce privește nivelurile ridicate ale sarcinilor administrative în gestionarea contractelor de evaluare, se recomandă utilizarea sumelor forfetare (lump sum) mai degrabă decât a contractelor bazate pe onorarii. Pe lângă reducerea sarcinilor administrative, se asigură astfel o mai mare flexibilitate în implementare (în funcție de tipul de expertiză implicată în executarea serviciilor, precum și în ceea ce privește capacitatea echipei desemnate).

Surse de finanțare

Sursa de finanțare pentru acest Plan de Evaluare este Programul Operațional Asistență Tehnică 2014-2020 (pentru care AM este MFE).

## 4. Managementul Planului de Evaluare

În această secțiune, sunt prezentate informații cu privire la sistemul de management și procesele legate de planul de evaluare al POC.

### 4.1. Funcția de evaluare

Funcția de evaluare este responsabilă de implementarea PE al POC și de coordonarea, monitorizarea și promovarea calității activităților de evaluare de-a lungul întregului ciclu al procesului de evaluare.

Funcția de evaluare a POC se bazează pe trei piloni: Unitatea Centrală de Evaluare (UCE), Comitetul de Coordonare a Evaluării (CCE) și Comitetul Științific de Evaluare (CSE) care, împreună trebuie să impulsioneze utilizarea și utilitatea evaluării.

Unitatea Centrală de Evaluare (UCE) este stabilită în cadrul MFE, ca parte a Direcției Generale de Analiză, Programare și Evaluare (DGAPE). Misiunea UCE este dublă:

- i. De a asigura un sistem național de evaluare coordonat și de a dezvolta capacitatea de evaluare a programelor operaționale;
- ii. De a planifica și gestiona evaluările POC, PO Capital Uman, PO Infrastructură Mare, PO Asistență Tehnică și PO Ajutorarea Persoanelor Defavorizate, pentru care MFE acționează în calitate de autoritate de management.

În perioada de programare 2014-2020, UCE va fi responsabilă cu implementarea planurilor de evaluare. În consecință aceasta va:

- Elabora Termenii de Referință ai evaluării;
- Participa la selectarea evaluatorilor externi;
- Monitoriza activitățile de evaluare;
- Controla / asigura calitatea rapoartelor de evaluare;
- Coordona diseminarea rezultatelor evaluării.

Comitetul de Coordonare a Evaluării (CCE) este constituit din principalii factori, instituții publice sau parteneri economici și sociali, care sunt interesați de rezultatele evaluării sau au un rol esențial în realizarea evaluării planificate, cum ar fi furnizorii de date. Membrii comitetului vor:

- Verifica dacă evaluarea răspunde nevoilor lor de informare (prin analizarea Termenilor de Referință propuși de UCE, a rapoartelor inițiale, de progres și de evaluare elaborate de evaluatori);
- Furniza informații necesare realizării evaluării;
- Participa la discutarea rezultatelor evaluării;
- Prezenta opinii asupra clarității rapoartelor și utilității recomandărilor;
- Analiza stadiul de îndeplinire a recomandărilor evaluărilor și relevanța acestora în timp.

Va exista un singur CCE la nivelul POC.

**Comitetul Științific al Evaluării (CSE)** sprijină UCE și CCE în asigurarea calității evaluării în unele aspecte esențiale:

- Finalizarea TOR (verificarea evaluabilității temei și abordării propuse în TOR)
- Acceptarea metodologiei propuse de evaluator (verificarea adecvării metodologiei)
- Aprobarea diverselor versiuni ale rapoartelor de evaluare (verificarea acurateții datelor folosite în evaluare, calitatea analizei și imparțialitatea concluziilor).

#### 4.2. Aprobarea și monitorizarea implementării planului de evaluare

##### Aprobarea planului de evaluare

CM aprobă planul de evaluare. În acest scop, UCE transmite planul de evaluare către CM nu mai târziu de un an de la adoptarea POC.

CM analizează planul de evaluare și propune amendamente, dacă se consideră necesar. CM adoptă planul de evaluare agreat, în conformitate cu procedurile acestuia. Ulterior, planul de evaluare este publicat pe pagina de internet a AM POC împreună cu alte documente strategice, cum ar fi PO și RAI-urile. Planul de evaluare este, de asemenea, transmis CE, prin intermediul SFC 2014.

##### Monitorizarea planului de evaluare

UCE raportează anual CM cu privire la implementarea planului de evaluare. În acest sens, UCE elaborează și transmite către CM Nota Anuală de Raportare a Evaluării (NARE) care conține următoarele:

- Evaluările planificate și activitățile de evaluare (inclusiv formarea, comunicarea și utilizarea rezultatelor evaluării) în cursul anului de raportare
- Evaluările implementate și activitățile de evaluare pe parcursul anului de raportare
- Devieri de la evaluările planificate și activitățile de evaluare (dacă este cazul), provocări întâlnite și soluții propuse și adoptate (dacă este cazul)
- Recomandările făcute de CM în întâlnirile anterioare și urmărirea acestora
- Evaluări planificate și activități de evaluare pentru următorul exercițiu de raportare
- Riscuri și reducerea riscurilor pentru implementarea evaluărilor planificate și a activităților de evaluare
- Propuneri de modificare a Planului de Evaluare, care urmează să fie aprobate de către CM (dacă este cazul)

CM examinează NARE în concordanță cu procedurile sale.

Dacă se solicită, vor fi furnizate informații privind evaluările și activitățile de evaluare către CM pentru alte reuniuni ale acestuia, în forma în care se solicită.

##### Modificarea planului de evaluare

Planul de evaluare poate fi modificat ca urmare a și în conformitate cu:

- Propuneri de modificare a planului de evaluare prezentate în NARE;
- Alte propuneri de modificare prezentate de către membrii CM.

#### 4.3. Coordonarea cu alte planuri de evaluare

Coordonarea, complementaritatea și sinergia cu alte planuri și activitățile lor de evaluare sunt asigurate prin activitățile Grupului de Lucru Funcțional pentru Evaluarea Cadrului de Performanță (GLFCP).

Sarcinile principale ale GLFCP sunt armonizarea abordărilor și oferirea de îndrumare și dezvoltarea capacităților în următoarele domenii:

- Cadrul de performanță
- Evaluarea
- Raportarea
- Statistici și indicatori
- Management Financiar și Prognoză

GLFCP va coordona o rețea de practicieni în evaluare, inclusiv reprezentanți ai mediului universitar și consultanți.

Sarcinile de coordonare se realizează prin (1) participarea la reuniunile GLFCP a experților MFE și AM, precum și a reprezentanților altor AM-uri și organizații responsabile pentru politicile naționale, relevante, precum și prin (2) raportarea cu regularitate către sub-comitetele tematice de coordonare create pentru a coordona implementarea Acordului de Parteneriat.

#### 4.4. Resursele umane în procesul de evaluare

În conformitate cu articolul 56 din RDC, statele membre ale UE sunt obligate să asigure resursele umane necesare pentru realizarea evaluărilor. Potrivit Ghidului EVALSED și Cărții Sursă privind metodele și tehnicile de evaluare, capacitatea de evaluare este multi-facetată și trebuie să fie localizată pe mai multe niveluri, nivelul individual (dezvoltarea abilităților și competențelor necesare), nivelul organizațional (crearea structurilor organizatorice adecvate și gestionarea acestor structuri), nivel inter-organizațional (consolidarea relațiilor dintre organismele publice și private prin rețele, proceduri și parteneriate), precum și nivelul societății în general (de creștere a conștientizării în rândul societății cu privire la domeniul de aplicare al evaluării).

Această natură multi-facetată a capacității de evaluare generează un spectru foarte larg de activități. Mai mult decât atât, aceste activități se derulează de obicei pe termen lung și, uneori, chiar pe o perioadă nedeterminată. Astfel, procesul de dezvoltare a capacității de evaluare este un proces de lungă durată, de "învățare" continuă.

Perioada de programare 2014-2020 aduce noi provocări pentru dezvoltarea capacității de evaluare. Ghidul Comisiei indică necesitatea de a lua măsuri menite să crească atât cererea de studii de evaluare, cât și capacitatea instituțiilor care ar putea să le realizeze.

Evaluarea trebuie să ofere sprijin procesului de programare, astfel se impune o mai bună integrare a evaluării în procesul de programare și monitorizare. Consultanți externi, selectați prin proceduri de licitație, vor realiza toate cercetările și studiile prezentate.

Numărul de persoane care compun o echipă de evaluare variază în funcție de domeniul de aplicare și de subiectul evaluării. Echipa va fi formată din cel puțin un lider de echipă, experți în domeniul programării, managementului de proiect și de program, în finanțare europeană, specialiști regionali și sectoriali.

Resursele umane necesare pentru coordonarea procesului de evaluare pot fi împărțite în două categorii:

- » Manageri de evaluare.
- » Membrii Comitetului de Coordonare a Evaluării.

Mai jos este prezentată o listă de programe de formare necesare pentru angajați responsabili cu planificarea și implementarea procesului de evaluare a Programului.

Tabelul 3. Lista programelor de formare ale angajaților implicați în procesul de evaluare

Profilul competențelor pentru un specialist în monitorizare și evaluare – nevoile de instruire sunt marcate cu roșu
<ul style="list-style-type: none"> <li>▪ <b>Analiză instituțională</b> <ul style="list-style-type: none"> <li>✓ Abilitatea de a evalua situația existentă în ceea ce privește interesul de a crea un sistem de M&amp;E;</li> <li>✓ Abilitatea de a înțelege rolul M&amp;E în contextul național (ex. reforma sectorului public, relațiile cu finanțatorii);</li> <li>✓ Abilitatea de a realiza analize a nevoilor pentru îndeplinirea cerințelor organizaționale referitoare la stabilirea unui sistem de M&amp;E;</li> <li>✓ Abilitatea de a realiza evaluări ale capacității instituțiilor vizate, în special cu privire la capacitatea acestora de a-și dezvolta un sistem M&amp;E;</li> <li>✓ Abilitatea de a identifica susținători la nivelul organizațiilor și de a colabora cu aceștia pentru a crește nivelul de conștientizare și pentru a obține sprijin instituțional pentru dezvoltarea inițiativelor de M&amp;E.</li> </ul> </li> <li>▪ <b>Proiectarea sistemului și aplicațiile acestuia</b> <ul style="list-style-type: none"> <li>✓ Abilitatea de a conceptualiza și de a contribui la definirea unui sistem M&amp;E pentru o organizație / minister / birou din sectorul public;</li> <li>✓ Abilitatea de a observa aplicabilitatea unui sistem M&amp;E pentru mai multe niveluri și componente ale guvernării;</li> <li>✓ Abilitatea de a observa aplicabilitatea unui sistem de M&amp;E pentru diferite activități ale sectorului public (proiecte, programe și politici);</li> <li>✓ Abilitatea de a observa conexiunile dintre sistemul M&amp;E și alte funcții cheie cum ar fi bugetarea, controlul și supervizarea;</li> <li>✓ Abilitatea de a defini o strategie cel puțin minimală de colectare a variabilelor statistice/ indicatorilor de M&amp;E.</li> </ul> </li> <li>▪ <b>Instrumente metodologice</b> <ul style="list-style-type: none"> <li>✓ Abilitatea de a înțelege logica și aplicabilitatea datelor colectate prin sistemul de M&amp;E;</li> <li>✓ Abilitatea de a evalua calitatea datelor și a informațiilor colectate printr-un sistemul de M&amp;E, ex. înțelegerea fiabilității și a validității datelor;</li> <li>✓ Abilitatea de a identifica instrumentele potrivite de colectare a datelor pentru diferite variabile / indicatori folosiți în sistemul de M&amp;E;</li> <li>✓ Abilitatea de a realiza analize potrivite pornind de la datele relevante disponibile.</li> </ul> </li> </ul>

#### • Utilizarea informațiilor / cunoștințelor

- ✓ Abilitatea de a înțelege aplicabilitatea datelor de M&E pentru nevoile de informații ale organizației;
- ✓ Abilitatea de a direcționa informațiile potrivite către actorii relevanți;
- ✓ Abilitatea de a înțelege modul de colectare sistematică a datelor și informațiilor cu privire la tendințele din arile de politică publică de interes.

Sursa: *Making Monitoring and Evaluation Systems Work. A capacity development toolkit*, Marelize Gorgens and Jody Zaluksek, World Bank, 2010

Realizarea unui plan de formare și implementarea lui vor fi finanțate din Programul Operațional Asistență Tehnică<sup>8</sup>.

<sup>8</sup> În Planul de Evaluare al Acordului de Parteneriat se stipulează că în jur de 2,5 milioane de euro vor fi disponibili pentru un proiect de Asistență Tehnică care va răspunde nevoilor de asistență tehnică în domeniul evaluării pentru toate Programele Operaționale coordonate de către Ministerul Fondurilor Europene.

## 5. Strategia de comunicare și monitorizarea implementării recomandărilor evaluărilor

Comunicarea are o importanță deosebită în cadrul întregului proces de evaluare: de la faza de pregătire și lansare a evaluării, la implementarea acesteia și diseminarea rezultatelor, și vizează trei grupuri țintă principale:

- Responsabili cu gestionarea și realizarea evaluărilor și anume evaluatorii, managerii de evaluare, comitetele de coordonare a evaluării și cele științifice, furnizorii de date;
- Utilizatorii evaluării: factorii de formulare a politicilor și partenerii sociali care utilizează rezultatele evaluării, sprijinind procesul de formulare a unor politici publice informate, inclusiv oficialii UE,
- Publicul larg, interesat de buna guvernare.

Pentru a răspunde nevoilor de informare a acestor grupuri țintă, vor fi utilizate diverse canale de comunicare:

	Faza de pregătire și lansare	Implementarea evaluării	Diseminarea rezultatelor
Responsabili de implementarea evaluării	Reuniuni ale CCE și CSE pentru discutarea TOR  Publicarea documentației de achiziție  Reuniunea inițială (kick-off)  Reuniuni GLFEP  Rețeaua de evaluare  Website	Reuniuni ale CCE și CSE pe parcursul implementării  Reuniuni GLFEP  Rețeaua de evaluare  Website	Reuniunea de analiză a raportului de evaluare de către CCE  Rețea de evaluare  Website
Utilizatorii evaluării	Conferință de lansare	NA	Transmiterea raportului de evaluare  Prezentări în cadrul CM POC și al reuniunilor sub-comitetelor tematic de coordonare relevante  Conferință finală  Website
Publicul larg	NA	NA	Website  Diseminarea sumarelor

27

Faza de pregătire și lansare	Implementarea evaluării	Diseminarea rezultatelor
		executive

**Reuniunile Comitetului de Coordonare a Evaluării și ale Comitetului Științific** vor fi organizate în momente cheie ale evaluării: discutarea TOR, a raportului inițial, a rapoartelor de progres și a raportului final. După contractarea evaluatorilor, aceștia vor participa la fiecare ședință a CCE. Pentru fiecare raport de evaluare final, va fi organizată o **reuniune de analiză a raportului de evaluare** cu participarea membrilor CCE pentru a discuta principalele constatări și recomandări. Pe parcursul acestei reuniuni, va fi elaborat și agreeat un plan de acțiune cu responsabilități instituționale, inclusiv termene.

**Publicarea achiziției:** Documentația de atribuire aferentă evaluării va fi publicată pe site-ul web [www.e-licitatie.ro](http://www.e-licitatie.ro). În conformitate cu regulile naționale de achiziții publice pentru fiecare contract de evaluare, pe baza Planificării evaluării incluse în Capitolul 3.4.

**Reuniunea inițială:** Va fi organizată o reuniune inițială între UCE și contractorul evaluării, pe parcursul căreia aceasta va fi informat asupra TOR, printr-o notă de 4-5 pagini care prezintă cadrul general al evaluării, informații privind datele, livrabilele și termene limită și, de asemenea, punctele care trebuie dezvoltate în Raportul inițial. Aceasta este un moment favorabil pentru a discuta elementele nclare ale ofertei sau TOR și de a accentua importanța unor întrebări de evaluare.

Pe parcursul reuniunilor trimestriale ale Grupului de Lucru Funcțional pentru evaluarea performanței, participanții vor informa asupra stadiului implementării planurilor de evaluare, problemelor și soluțiilor întâmpinate și asupra bunelor practici în termeni de metode de evaluare, organizarea evaluării și utilizarea rezultatelor acesteia.

**Rețeaua de evaluare** va fi utilizată în scopul de a împărtăși cele mai bune practici de evaluare, cu un grup mai larg persoane care se ocupă de implementarea evaluării, inclusiv din mediul universitar.

**Rapoartele finale de evaluare pregătite în baza acestui plan de evaluare** vor fi transmise membrilor CM al POC. La momentul depunerii raportului final, va fi realizată o prezentare a rezultatelor și a planului de acțiune în cadrul întâlnirilor regulate ale CM. Raportul de evaluare va fi transmis către CE prin SFC2014.

**Conferințele de lansare și închidere** vor fi organizate pentru utilizatorii evaluărilor și pentru publicul larg. Va fi organizată o conferință națională de lansare la începutul anului 2017 pentru a informa asupra temelor, conținutului, metodelor și a evaluatorilor selectați pentru implementarea tuturor planurilor de evaluare, atât la nivel de AP cât și la nivel de PO. Conferința de închidere vor fi organizate în 2019 și 2023 pentru a discuta constatările parțiale și finale ale evaluării referitoare la FESB. Conferința de evaluare din anul 2019, organizată în perioada pregătirii românești a UE, va avea o acoperire europeană, împărțind lecțiile învățate în statele membre UE pentru a sprijini pregătirea viitorului cadru financiar.

A fost construit pentru perioada precedentă de programare un **site web dedicat evaluării** ([www.evaluation-structurale.ro](http://www.evaluation-structurale.ro)), care va continua să fie utilizat și pentru activitățile de evaluare din perioada 2014-2020. Site-ul web include informații privind evaluarea și o bibliotecă electronică dotată cu un motor de căutare multi-criterială. Toate rapoartele de evaluare ale POC vor fi publicate pe acest site în integralitatea lor.

Sumarul executiv al fiecărui raport de evaluare va fi conceput într-o formă ușor de utilizat și de înțeles de către publicul larg. Acestea va fi distribuit în cadrul activităților generale de informare și comunicare, organizate de MFE.

28

## Anexe

### Anexa 1. Detalii privind temele de evaluare

Evaluările propuse în listă au ca obiectiv examinarea calității, eficienței, eficacității POC 2014-2020 privind atingerea obiectivelor fiecărei axe prioritare.

AP 1. Cercetare, dezvoltare tehnologică și inovare (CDI) pentru sprijinirea competitivității economice și a dezvoltării abilităților							
Nr. APEI	Tema	Instrument de evaluare	Dimensiuni sectoriale / grup țintă dimensiuni și mecanisme	Metodologie recomandată	Instrumente de evaluare recomandate	Tipuri de informații recomandate <sup>9</sup>	Expertiza necesară realizării evaluării recomandată
POC 1/1a	Evaluarea intervențiilor POC privind capacitățile CDI în domeniile de specializare inteligentă și servizilor (OS 1.1) <sup>10</sup>	1. Care este achiziția observată la nivel regional, sectorial, grupuri țintă vizate în ceea ce privește capacitățile CDI în domeniile de specializare inteligentă și	Dimensiune sectorială - Nivel regional - Regiuni mai dezvoltate sau mai puțin dezvoltate - Delta Dunării Dimensiune	Evaluare bazată pe lecție (EBL) Evaluare contrastivă de înțelegere (ECI)	- Colectarea și procesarea datelor - Colectarea de baze de date analogice și a documentelor de programare, rapoarte de evaluare / literatură relevantă	- Date de context sectoriale sau teritoriale privind capacitățile CDI (Enstat, INS) - Date de context și statistice privind activitatea de CDI a întreprinderilor colectate de	- Metode și instrumente de evaluare - Statistică - Politici și intervenții la nivelul CDI - Politici și intervenții privind cluster CDI - Expertiză privind procesul OSD și
							- AM POC - AM POR - CE - MFE-DGAPF - POC CI/NCIS - Măsurul Salariilor - Măsurul

<sup>9</sup> Un proiect de Asesivă Tehnică va trece și va verifica datele administrative necesare pentru realizarea evaluărilor planificate. Toate datele care nu pot fi identificate în statisticile oficiale și în bazele de date administrative vor fi colectate de către evaluatori contractați prin utilizarea unor metode de cercetare potrivite.

<sup>10</sup> Această evaluare va fi corelată cu evaluările realizate în cadrul Axei 1 „Promovarea transferului tehnologic” al Programului Operațional Regional.

AP 1: Cercetare, dezvoltare tehnologică și inovare (CDI) pentru sprijinirea competitivității economice și a dezvoltării afacerilor									
Nr.	APIPI	Tema	Întrebare de evaluare	Dimensiuni sectoriale / sectoriale / grup țintă dimensiuni și mecanisme	Metodologie recomandată	Instrumente de evaluare recomandate	Tipuri de informații recomandate <sup>3</sup>	Experții necesari realizării evaluării recomandate	Factori intensivi ce vor fi invitați la reuniunile CCE
			<p>1. Săptămână de la adoptarea programului?</p> <p>2. În ce măsură observăm impactul atribuit intervenției?</p> <p>3. Există efecte semnificative, pozitive sau negative?</p> <p>4. Acțiunile dezvoltate în zonele sau sectorii sau activitatea altor grupuri necesită de intervenție?</p> <p>5. În ce măsură efectele sunt durabile pe o perioadă de o</p>	<p>Sectoriale:</p> <ul style="list-style-type: none"><li>Serviciile de specialitate inteligentă (bio economie, TIC, aerospațiu și securitate, energie, mediu și schimbări climatice, economie verde, nanotehnologii și materiale avansate și servicii)</li></ul> <p>Grupuri țintă:</p> <ul style="list-style-type: none"><li>Instanțe publice CAD (autorități și universități)</li><li>Întreprinderi</li><li>Cercetători</li></ul> <p>Mecanisme:</p>		<ul style="list-style-type: none"><li>Interviuri cu experți în economie și CDI</li><li>Teorii de vizualizare, aforisme, obiective, diagrame conceptuale, etc.</li><li>Structura de proiectare pentru a fi luate prin metode empirice</li><li>Analiza datelor statistice, analiza factorilor de succes, colectarea datelor, colectarea de evaluări, (Eurostat, INS), baze de date administrative (CDI active, CDI active, CDI active, CDI active)</li><li>GIS, analiză</li></ul>	<p>evaluatori:</p> <ul style="list-style-type: none"><li>Chetivul CDI</li><li>Clus de afaceri</li><li>Export</li><li>Produce și servicii noi inovative</li><li>Structura de proiectare pentru personal etc.</li><li>Date de context și statistice privind cheltuielile, colectarea de evaluări, Raportul anual de activitate al implementării de Strategiei CDI (MECS)</li></ul>	<p>rețea RCEstNet</p> <ul style="list-style-type: none"><li>Evaluări de impact cost-beneficiu – analiza beneficiilor și non-beneficiilor</li><li>POC (clustri de afaceri, ofi de afaceri, rețea de afaceri, etc.)</li><li>Ministerul Educației și Cercetării Științifice</li><li>Ministerul Economiei, Comerțului și Turismului</li><li>Ministerul Societății Informaționale</li><li>Ministerul Mediului, Apelor și Pădurilor</li><li>Patronatul Român din Cluj-Napoca și Proiectare</li><li>Asociația Generală a Inginerilor din România (AGIR)</li></ul>	Factori intensivi ce vor fi invitați la reuniunile CCE

AP 1: Cercetare, dezvoltare tehnologică și inovare (CDI) pentru sprijinirea competitivității economice și a dezvoltării afacerilor						
Nr. APPI	Tema	Întrebare de evaluare	Dimensiuni sectoriale / dimensiuni și mecanisme	Metodologie recomandată	Instrumente de evaluare recomandate	Tipuri de informații recomandate <sup>3</sup>
		<p>6. Care sunt mecanismele (de ex. tipuri de intervenții, atribuiri, selecție instituțională, operațională, monitorizare, etc.) care au facilitat impactul financiar?</p> <p>7. Dacă și în ce măsură au fost realizate activitățile de cercetare și dezvoltare?</p>	<p>Investiții în universități, instituții publice de CDI</p> <p>Investiții în departamentele de CDI a întreprinderilor</p> <p>Clustere de inovare</p> <p>Proiecte naționale</p> <p>Proiecte GRID</p> <p>R&amp;D&amp;I Net</p> <p>Abordarea la baza de date / literatură științifică</p>	<p>sprijin</p> <p>Anchete (REACT/MAC – (instituții) publice de CDI, universități, întreprinderi, cercetători)</p> <p>Studiul de caz longitudinal reprezentativ la nivel de proiect</p> <p>Studiul de caz la nivel micro</p> <p>Formularea concluziilor (pentru grupuri)</p>	<p>Strategia națională de dezvoltare</p> <p>Indicatori de monitorizare privind activitatea și inovarea (MSI)</p> <p>Raportul de activitate al implementării de Strategiei CDI (MECS)</p> <p>Raportul anual standardizat a unităților de cercetare (date naționale CDI ale Ministerului Educației Științifice)</p> <p>Documente de programare implementare și monitorizare și date de la AM, CI</p>	<p>Experții necesari realizării evaluării recomandate</p>





[illegible][illegible]

<sup>11</sup> Această evaluare va fi corelată cu evaluările realizate în cadrul AP2 din Programul Operațional Regional "Îmbunătățirea competitivității întreprinderilor mici și mijocii".

<sup>10</sup> Pentru comparație rezultate relevante asupra celor care au beneficiat de program (grupul tratat) cu cele ale unui grup similar (grup de control), s-au realizat diferite tipuri de controale la toate cele șase programe. Metoda pentru formularea unui răspuns la întrebarea cum a contribuit intervenția POC la creșterea numărului de firme inovative start-up-uri s-a realizat în următoarele moduri:



POC 11b 4	Evaluarea intervențiilor POC legate de transferul de cunoștințe, tehnologie și personal cu competențe CDI în mediul de cercetare public și cel privat (CS 1.4) <sup>13</sup>	1. Care este progresul obținut privind comportamentul organizațiilor de cercetare și a întreprinderilor privind stabilirea relațiilor pentru transfer de cunoștințe, tehnologie, transfer de personal de la întreprinderi.	Dimensiunea teritorială	Evaluare bazată pe lecție (EBT)	<ul style="list-style-type: none"> <li>Colectare de date și analiză</li> <li>Coordonare de activități, documentare, strategii, litereatură relevantă</li> <li>Analiza datelor statistice</li> <li>Analiza spațială GIS</li> <li>Interviuri cu experți CDI</li> <li>Alinare de lucru</li> <li>Arhive (manageri de program, manageri de proiect, beneficiari, participanți și non-participanți) etc.</li> <li>Studii de caz la nivel micro</li> <li>Formulare concluzive („bucă</li> </ul>	<ul style="list-style-type: none"> <li>Date de context și statistice privind întreprinderile și organizațiile de cercetare</li> <li>Studii de personal</li> <li>Raportare anuale de implementare ale Strategiei CDI (MECS)</li> <li>Documente de programare monitorizare și implementare și date de la AM, OI</li> <li>Ministerul Educației și Cercetării</li> <li>Științifice</li> <li>Ministerul Economiei</li> <li>Comerțului și Turismului</li> <li>Ministerul Societății Informaționale</li> <li>Ministerul Mediului</li> </ul>	<ul style="list-style-type: none"> <li>AM POC</li> <li>AM POR</li> <li>CE</li> <li>MFE-DGARE</li> <li>POC OI</li> <li>ANCSI</li> <li>Ministerul Sănătății</li> <li>Ministerul Educației și Cercetării</li> <li>Științifice</li> <li>Ministerul Economiei</li> <li>Comerțului și Turismului</li> <li>Ministerul Societății Informaționale</li> <li>Ministerul Mediului</li> </ul>
--------------	--	--	-------------------------	---------------------------------	--	--	--

<sup>13</sup> Această evaluare va fi corelată cu evaluările realizate în cadrul Axei 1 "Promovarea transferului tehnologic" și Axei 2 "Îmbunătățirea competitivității întreprinderilor mici și mijlocii" din Programul Operațional Regional.

39

	tehnologie, personal în mediul de cercetare public și privat?	cercetare românească	grupuri)	anchetelor	Autorii și Părerilor
	4. Aceste efecte deplasare grupă zonei sau sectorului sau afecțiunii grupuri mici de întreprinderi?	<ul style="list-style-type: none"> <li>Întreprinderi</li> <li>Mecanisme:</li> <li>Transfer de cunoștințe prin consiliere directă</li> <li>Transfer de cunoștințe prin evenimente formale</li> <li>Acces la facilități de cercetare</li> <li>Parteneriate</li> </ul>		<ul style="list-style-type: none"> <li>Date la nivel de proiect (SMS)</li> <li>Studii de caz (la nivel micro)</li> </ul>	<ul style="list-style-type: none"> <li>Asociația Comerțului de Alimentație din România</li> <li>Consiliul Național al Întreprinderilor Private Mici și Mijlocii din România</li> </ul>
	5. În ce măsură sunt eluatele disponibile pe o perioadă mai lungă de timp (rază lungă)?				
	6. Care mecanisme (de ex. tipuri de întreprinderi, asociații, instituții, selecția, monitorizare și ambulare, etc.) au facilitat sau împiedicat elocul? Care sunt aspectele cheie contabile pentru aceste				

40



Nr	Apelul	Tema	Încadrare de evaluare	Dimensiuni teritoriale / sectoriale / grup țintă / dimensiuni și mecanisme	Metodologie recomandată	Instrumente de evaluare recomandate	Tipul de informații recomandate	Expertiza necesară realizării evaluării recomandată	Părți interesate recomandate pentru a fi invitate la monitorizare CCE
			<p>găsiți necesitate de intervenție?</p> <p>4. În ce măsură sunt efectele durabile pe o perioadă mai lungă de timp (durabilitate)?</p> <p>5. Care mecanisme (de ex. tipul de intervenții, aranjamente instituționale, selecția operatorilor, organizatorilor, monitorizare, raportare, etc.) facilitează sau constituie erorilor?</p> <p>Care sunt aspectele cheie contextuale pentru aceste mecanisme?</p>		<ul style="list-style-type: none"> <li>- Analize de lucru</li> <li>- Anchetă (CAT) / interviu agent de program, beneficiar, autorități publice locale ONG-uri etc.).</li> <li>- Studii de caz la nivel de proiect de proiect</li> <li>- Analiză spațială, hărți cu zone alocate județelor</li> </ul>	<ul style="list-style-type: none"> <li>- Alături de lucru</li> <li>- Anchetă (CAT) / interviu agent de program, beneficiar, autorități publice locale ONG-uri etc.).</li> <li>- Studii de caz la nivel de proiect de proiect</li> <li>- Analiză spațială, hărți cu zone alocate județelor</li> </ul>	<ul style="list-style-type: none"> <li>- de lucru</li> <li>- Rezultatele anchetelor</li> <li>- Studii de caz la nivel micro</li> <li>- Date la nivel de proiect (SMS)</li> <li>- Informații privind rezultatele evaluării proiectelor</li> </ul>	<p>Expertiza necesară realizării evaluării recomandată</p>	<p>Părți interesate recomandate pentru a fi invitate la monitorizare CCE</p> <p>Tehnologia Informației și Comunicațiilor (TIC) pentru o economie digitală competitivă.</p>

Nr	Tema	Întrebare de evaluare	Dimensiuni teritoriale / sectoriale / grup țintă dimensiuni și mecanisme	Metodologia recomandată	Instrumente de evaluare recomandate	Tipuri de informații recomandate	Eșantionarea necesară politicii educației recomandată	Părți interesate necesare pentru a fi incluse la reunirea CCE
		6. Dacă și în ce măsură lucrurile s-ar putea face mai bine?				cu regulile învățării testele scara scara scara	Formulare cercetător [ focus grup asistat de lucrări cu AIQ]	







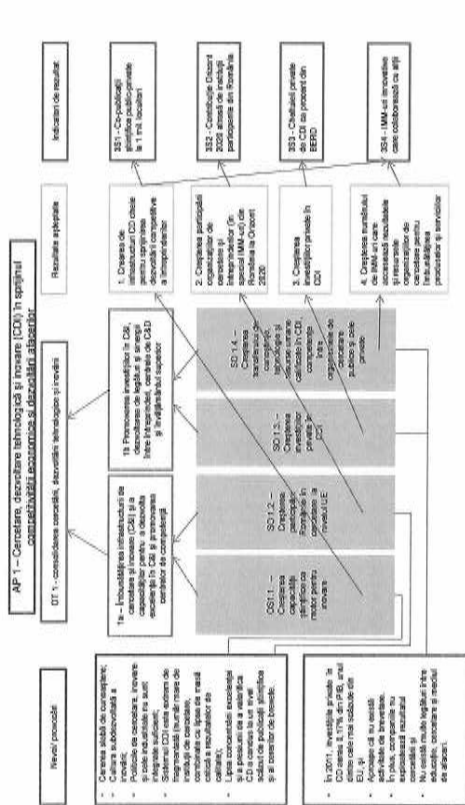




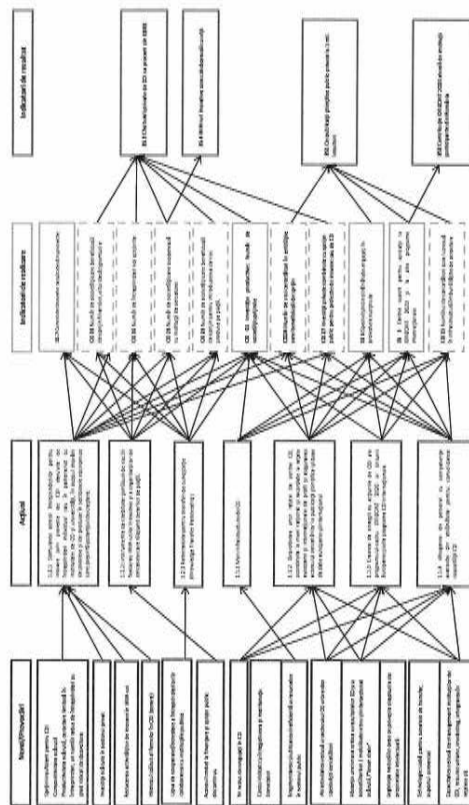


### Anexa 3. Logica intervențiilor POCU

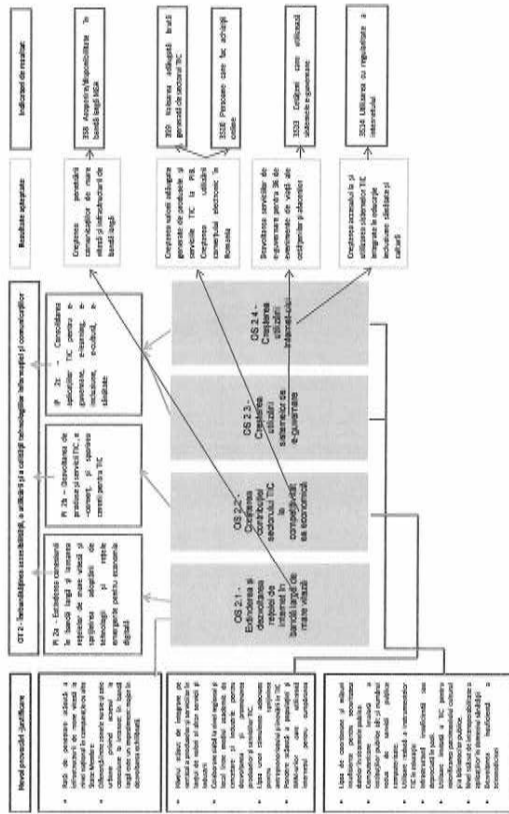
Ana Prioritară 1: nevoi / provocări principale – priorități de investiții – obiective specifice – rezultate



Ana Prioritară 2: nevoi / provocări principale – acțiuni – rezultate așteptate (output) – rezultate



Axa Prioritară 2: nevoi / provocări principale – priorități de investiții – obiective specifice – rezultate



Axa Prioritară 2: nevoi / provocări principale – priorități de investiții – obiective specifice – rezultate

Information and communications technology (ICT) for a digital competitive economy

